



# Poradnik dla osób **ze stomią** (przetoką jelitową)



Innowacyjne rozwiązania w **opiece stomijnej**

edycja 2019-02



**Welland Medical Polska** – wyłączny przedstawiciel w Polsce  
brytyjskiej firmy **Welland Medical** – produkty stomijne,  
duńskiej firmy **Tytex A/S** – produkty Corsinel,  
duńskiej firmy **MBH-International A/S** – produkty Qufora®



Innowacyjne rozwiązania w **opiece stomijnej**

# SPIS TREŚCI

1. ANATOMIA I FIZJOLOGIA UKŁADU POKARMOWEGO	2
2. CO TO JEST STOMIA?	3
3. SKÓRA CZŁOWIEKA. JAKOŚĆ SKÓRY OKOŁOSTOMIJNEJ	4
4. PRAWIDŁOWY DOBÓR SPRZĘTU STOMIJNEGO	7
– OCZAMI PACJENTA STOMIJNEGO	7
5. SPRZĘT STOMIJNY	9
6. PIELEGNACJA STOMII	10
7. ZAOPATRZENIE STOMII	12
a) UŻYCIĘ WORKÓW JEDNOCZĘŚCIOWYCH (SAMOPRZYLEPNYCH)	12
b) UŻYCIĘ SPRZĘTU STOMIJNEGO W SYSTEMIE DWUCZĘŚCIOWYM	14
– PORADY EKSPERTA – dobór odpowiedniego sprzętu stomijnego i 10 zasad zmiany worka stomijnego	16
8. INNOWACYJNE ROZWIĄZANIA W OPIECE STOMIJNEJ	18
9. O CO NAJCZĘŚCIEJ PYTAJĄ PACJENCI ZE STOMIĄ?	25
– PORADY EKSPERTA – odżywianie osób ze stomią	29
10. MIĘDZYNARODOWA KARTA PRAW OSOBY ZE STOMIĄ	31
11. JAK OTRZYMAĆ REFUNDOWANE ZAOPATRZENIE STOMIJNE?	32
– PORADY EKSPERTA – zaopatrzenie stomijne na specjalnych zasadach – 47DN, 47ZN oraz 47ZND	35
12. ASORTYMENT PRODUKTÓW STOMIJNYCH	37

# 1. ANATOMIA I FIZJOLOGIA UKŁADU POKARMOWEGO

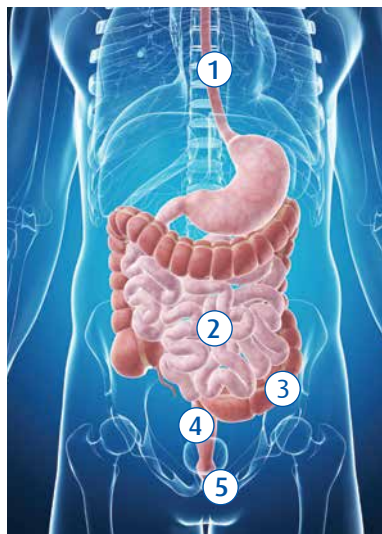
**Jelito cienkie** ma długość 3,5-6 m, składa się z dwunastnicy, jelita czczego i jelita krętego. Jelito cienkie charakteryzuje się obecnością w błonie śluzowej fałdów okrężnych i osadzonych na nich kosmków jelitowych, które znacznie zwiększają powierzchnię resorpcyjną (powierzchnię wchłaniania).

W jelicie cienkim odbywa się końcowy rozkład pokarmów: trawienie cukrów do glukozy względnie fruktozy, tłuszczów do glicerolu, białek do aminokwasów. Z tego odcinka jelita wchłaniane są do krwi cukry proste i aminokwasy, a do limfy (chłonki) – kwasy tłuszczowe.

**Jelito grube** składa się z części zwanej jelitem ślepy, rozpoczynającej się poniżej ujścia jelita cienkiego, od którego odchodzi, zwisając do miednicy małej, wyrostek robaczkowy. Idąc w górę od prawego talerza biodrowego, jelito ślepe przechodzi w dalszą część jelita grubego, czyli okrężnicę. Wyróżniamy trzy części okrężnicy.

Pierwsza nazywana okrężnicą wstępującą, pod prawym łukiem żebrowym przechodzi w okrężnicę poprzeczną. W lewym podżebrzu, w sąsiedztwie śledziony, okrężnica poprzeczna lewym zgięciem przechodzi w okrężnicę zstępującą, kierującą się ku dołowi – i na lewym talerzu biodrowym przechodzi w esicę, która po przejściu do miednicy kończy się odbytnicą. Odbytnica jest zakończona otworem – odbytem, zaopatrzonym w zwieracz. Odbyt jest końcowym fragmentem przewodu pokarmowego.

Morfologicznie jelito grube cechuje obecność wypukleń, trzech taśm i przyczepków sieciowych. W jelicie grubym następuje wchłanianie wody i innych substancji, co powoduje znaczne zagęszczenie treści jelitowej. Odbywają się tutaj procesy fermentacyjne. Zagęszczona treść tworzy kał, który jest wydalany przez odbyt w czasie defekacji.



## RYS. 1

1. żołądek
2. jelito cienkie
3. jelito grube
4. odbytnica
5. mięśnie zwieracza odbytu

## 2. CO TO JEST STOMIA?

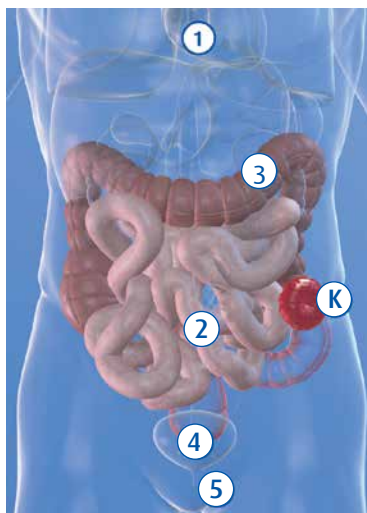
Słowo „**stomia**” pochodzi z języka greckiego i oznacza „otwór”. Stomia to połączenie ujścia jelita lub dróg moczowych z powierzchnią ciała, celowo wykonane w czasie operacji chirurgicznej.

**Stomia jelitowa**, zwana również przetoką lub odbytem brzuszным, wykonywana jest najczęściej w przypadku nowotworów jelita, chorób zapalnych przewodu pokarmowego (choroba Leśniowskiego-Crohna, wrzodziejące zapalenie jelita grubego, choroba uchyłkowa jelita).

Nowe, wytworzone ujście dla treści jelitowej nazywane stomią, wymaga specjalnego zaopatrzenia w worki stomijne – w systemie jednoczęściowym lub dwuczęściowym. Zmiana naturalnych struktur upośledza zdolność organizmu do magazynowania treści jelitowej oraz powoduje brak kontroli nad ich wydalaniem.

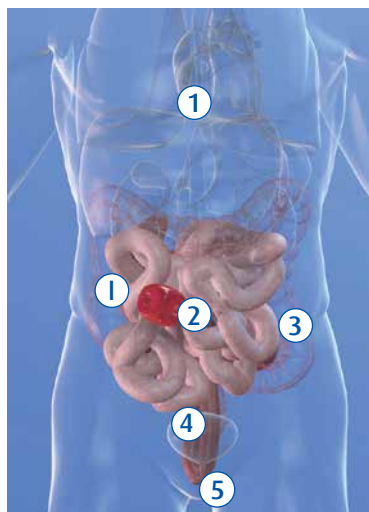
### RODZAJE STOMII JELITOWYCH:

**Kolostomia** – wyłaniana na powłoki brzuszne (**RYS. 2**) w związku z usunięciem odbytnicy lub części jelita grubego. Pozostałą część jelita łączy się z przednią ścianą jamy brzusznej i wyłania się stomię, zwaną również odbytem brzuszным (przetoką). Stomia może być wykonana w obrębie okrężnicy zstępującej lub esicy (umiejscowienie po prawej stronie ciała pacjenta), w obrębie okrężnicy poprzecznej (umiejscowienie w pobliżu linii pośrodkowej ciała pacjenta) lub okrężnicy wstępującej (umiejscowienie po lewej stronie ciała pacjenta). Konsystencja wypróżnień jest uzależniona od miejsca wytworzenia stomii – im większa odległość od naturalnego odbytu, tym konsystencja wydalanej treści jest bardziej płynna.



RYS. 2

1. żołądek
  2. jelito cienkie
  3. jelito grube
  4. odbytnica
  5. mięśnie zwieracza odbytu
- K. kolostomia**



**Ileostomia** – wykonywana na poziomie końcowego odcinka jelita cienkiego (**RYS. 3**) przez wyłonienie odcinka jelita na powierzchnię ściany brzucha. Umiejscowiona najczęściej po prawej stronie ciała pacjenta. Treść jelitowa ma bardziej płynną konsystencję i działa drażniąco na skórę.

RYS. 3

1. żołądek
2. jelito cienkie
3. jelito grube
4. odbytnica
5. mięśnie zwieracza odbytu

**I. ileostomia**

**Urostomia:** tematyce urostomii poświęcony jest odrębny poradnik Welland Medical.

Jeśli chcesz otrzymać „**Poradnik dla osób z urostomią (przetoką moczową)**” zadzwoń do nas:

**Telefoniczne Centrum Pomocy – tel. 790 420 069 lub 790 420 068**

Stomia może być wykonana **czasowo** – na pewien okres, gdy istnieje możliwość przywrócenia fizjologicznego oddawania kału, lub **definitywnie** – wyłoniona na stałe, jeśli nie ma możliwości przywrócenia drogi fizjologicznej.

### 3. SKÓRA CZŁOWIEKA. JAKOŚĆ SKÓRY OKOŁOSTOMIJNEJ

Skóra to największy narząd powłoki wspólnej kręgowców. Ma złożoną budowę i pełni różne funkcje. Ogólna powierzchnia skóry u człowieka wynosi 1,5-2 m<sup>2</sup>, grubość 1,5-5 mm, waga 6-8 kg. Oddzielne warstwy działają jako jedna jednostka. Składa się z trzech warstw: naskórka, skóry właściwej i tkanki podskórnej. **Naskórek** składa się głównie z dojrzewających komórek nabłonkowych i tworzy kilka warstw: podstawną, kolczystą, ziarnistą, jasną i rogową. Oprócz keratynocytów w naskórku znajdują się również komórki barwnikowe, komórki odpo-

wiedzialne za reakcje immunologiczne oraz komórki układu nerwowego. **W skórze właściwej** znajdują się między innymi włókna kolagenowe i elastyna, komórki krwi oraz naczynia i nerwy. **Tkanę podskórną** tworzy tkanka tłuszczowa i łączna. W skórze znajdują się przydatki skóry: gruczoły potowe, gruczoły łojowe, paznokcie i włosy. Codziennie w skórze człowieka zużywają się i powstają miliony komórek.

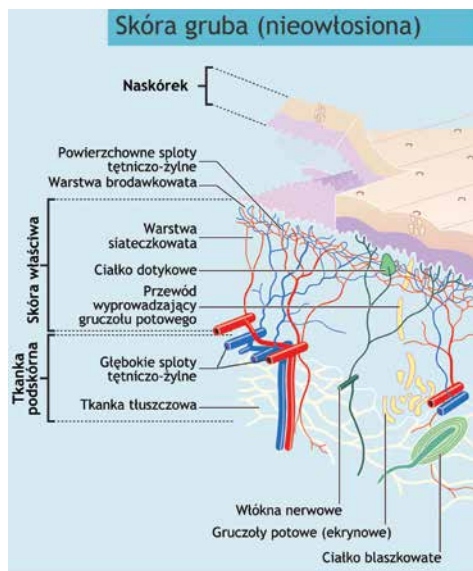
### Funkcje skóry:

- ochronne – przed zakażeniami bakteriami, grzybami, wirusami, przed czynnikami mechanicznymi, termicznymi, chemicznymi i promieniowaniem świetlnym,
- percepcyjne – skóra jest wrażliwa na ciepło, ból, dotyk,
- ekspresyjne wyrażanie stanów emocjonalnych,
- udział w magazynowaniu i przemianie materii,
- termoregulacja, regulacja płynów, zapewnienie niezmiennych warunków dla środowiska wewnętrznego organizmu (homeostaza),
- synteza witaminy D,
- stan skóry wpływa na samoocenę człowieka, to ważny czynnik w budowaniu własnego obrazu.

Skóra człowieka jest najcieńsza na powiekach (0,5 mm grubości), najgrubsza na piętach i na skórze dłoni (4 mm grubości). W okolicy otworów naturalnych (usta, nozdrza, odbył, pochwa itp.) skóra przechodzi w błony śluzowe.

### Ważne zadanie – utrzymanie zdrowej skóry

- Uszkodzenie skóry zagraża naturalnej barierze i niesie negatywne skutki, takie jak dyskomfort, ból, zwiększenie ryzyka infekcji i dalszego uszkodzenia skóry.
- Czynniki, które mogą uszkodzić skórę, są różnorodne. Jednymi z najczęstszych czynników zwiększających podatność skóry na uszkodzenia są nadmiar wilgoci na powierzchni skóry i suchość skóry.
- Tylko nieuszkodzona skóra zapewnia organizmowi właściwą barierę ochronną.



źródło: <https://pl.wikipedia.org/wiki/Skóra>



## Gdy skóra ulegnie uszkodzeniu

- Jeśli dojdzie do uszkodzenia skóry, naruszona zostaje jej funkcja barierowa, co może skutkować dalszym uszkodzeniem skóry, a w konsekwencji powiększeniem rany.
- Upośledzona funkcja barierowa okolic rany zwiększa podatność skóry na wysięk, utrudnia gojenie i tworzy środowisko, które sprzyja namnażaniu bakterii i może prowadzić do rozwoju niekorzystnego zakażenia.

## Uszkodzenie skóry okołostomijnej

- Najczęstszą przyczyną bólu skóry okołostomijnej jest uszkodzenie spowodowane kontaktem skóry z treścią jelitową. Uszkodzenia okolic stomii powstają także w wyniku niewłaściwego doboru sprzętu, niewłaściwej pielęgnacji lub w wyniku zbyt częstych zmian sprzętu stomijnego. Zdarzają się dość często – choć można ich uniknąć.
- Nadmiar wilgoci wokół stomii może zmniejszać przyczepność sprzętu stomijnego, co zwiększa ryzyko wycieku treści jelitowej, czyni skórę bardziej podatną na dalsze uszkodzenia i powoduje cykl uszkodzeń, utrudniających wyleczenie skóry.
- Powtarzające się uszkodzenia wierzchniej warstwy naskórka, towarzyszące wymianie sprzętu stomijnego, opóźniają gojenie skóry wokół stomii. Osłabia to barierową funkcję skóry i zwiększa przernaskórkową utratę wody.
- Trzy czwarte osób ze stomią czasami odczuwa ból skóry okołostomijnej. Większość osób ze stomią choć raz doświadczyła podciekania treści jelitowej na skórę wokół stomii.



Problemy ze skórą są powszechne u osób z wyłonią stomią. Niewłaściwie dobrane worki stomijne i niewłaściwa pielęgnacja mogą uszkadzać, uczulać, macerować skórę.

Aby temu zapobiec warto używać sprzętu stomijnego z przylepcami zawierającymi w składzie cztery dobroczynne hydrokoloidy, najlepiej z dodatkiem naturalnego miodu Manuka. Wymieniając sprzęt stomijny należy używać odpowiednich kosmetyków zmywających skórę oraz kosmetyków zwiększających jej naturalną barierę ochronną.

**TAKIE ROZWIĄZANIA OFERUJE OSOBOM ZE STOMIĄ  
WELLAND MEDICAL.**



## 4. PRAWDŁOWY DOBÓR SPRZĘTU STOMIJNEGO

Wspólnie z pielęgniarką lub lekarzem dobierzesz odpowiedni dla Ciebie rodzaj sprzętu stomijnego.

Właściwie dobrany sprzęt stomijny:

- powinien być całkowicie nieprzepuszczalny dla treści jelitowej,
- powinien być wyposażony w wysokiej jakości filtr, umożliwiający odprowadzanie gazów z worka stomijnego,
- powinien chronić skórę przed podrażnieniami i odparzeniami,
- powinien zapewniać komfort i wygodę użytkowania.

Wysokiej jakości, prawidłowo dobrany sprzęt stomijny i odpowiednie akcesoria do pielęgnacji stomii powinny gwarantować poczucie bezpieczeństwa i nie ograniczać aktywności życiowej osoby z wyłonią stomią.

### W ZALEŻNOŚCI OD RODZAJU STOMII STOSUJE SIĘ RÓŻNE WORKI STOMIJNE:

- **Kolostomia:** worek zamknięty z filtrem, lub worek otwarty z filtrem – umożliwiający odpuszczanie treści jelitowej bez zdejmowania worka;
- **Ileostomia:** worek otwarty z filtrem, umożliwiający odpuszczanie treści jelitowej bez zdejmowania worka.



**IZABELA ISKIERKA**

Pacjentka z ileostomią, wolontariusz.

## OCZAMI PACJENTA STOMIJNEGO – moja historia

Mam na imię Iza, od 10 lat choruję na nieswoiste zapalenie jelit – chorobę Leśniowskiego-Crohna. W 2016 roku zapadła decyzja o wyłonieniu u mnie stomii na jelicie cienkim, czyli ileostomii. Operacja przewróciła moje życie do góry nogami, a początki życia ze stomią nie były łatwe. Moja świadomość jak dopasować,

jak znaleźć odpowiedni sprzęt dla mnie, jak zmieniać woreczki, jak dbać o skórę, była tak naprawdę żadna. Działałam po omacku, na zasadzie prób i błędów. Na początku nie wiedziałam nawet, jak dużo rodzajów worków stomijnych istnieje, nie wiedziałam, że mam prawo sprawdzać, testować. Zaczęłam poszukiwania. Przetestowałam na sobie chyba każdy rodzaj sprzętu stomijnego dostępnego w Polsce. Teraz mogę już powiedzieć, że moja stomia jest zupełnie oswojona. Znalazłam worki stomijne najbardziej odpowiednie dla mnie i mojej skóry – woreczki otwarte Aurum z miodem Manuka, firmy Welland Medical. U mnie te sprawdzają się najlepiej – bo dla mnie, jako pacjenta, najważniejsze jest, aby skóra wokół stomii była zdrowa, aby sprzęt trzymał się na miejscu i nie podciekał. Zrozumiałam, jak ważna jest opieka i wsparcie pielęgniarki stomijnej, z którą ja osobiście utrzymuję kontakt do dnia dzisiejszego. Jest ona dla mnie wsparciem i podporą, gdy pojawiają się obawy.

Zawsze byłam aktywna, chciałam wiedzieć więcej, zadawałam pytania. Czułam, że moim doświadczeniem ze stomią mogę wesprzeć innych pacjentów, podzielić się wiedzą o tym, że naszym prawem jest pytać, poszukiwać, że nam pacjentom wolno jest zmieniać sprzęt stomijny, aż znajdziemy te woreczki, które na naszym własnym brzuchu sprawdzą się najlepiej.

Teraz sama pomagam pacjentom. Działam jako wolontariusz w Stowarzyszeniu Osób z Nieswoistymi Zapaleniami – Łódzcy Zapaleńcy. **Jeśli ktoś z Państwa chciałby się ze mną skontaktować, podaję mój numer telefonu: 731 131 392.** Chętnie opowiem o moich doświadczeniach z osvajaniem stomii, z którą naprawdę da się żyć normalnie.



## 5. SPRZĘT STOMIJNY

### SPRZĘT JEDNOCZĘŚCIOWY

Sprzęt stomijny jednoczęściowy to worek z przymocowanym do niego przylepcem, który przykleja się bezpośrednio do skóry wokół stomii.

- Napełniony worek zamknięty, tj. nieodpuszczalny, można delikatnie odkleić od skóry, a po umyciu i osuszeniu skóry przykleić nowy worek stomijny.
- Napełniony worek otwarty, tj. odpuszczalny, należy opróżniać w miarę potrzeb, pamiętając o właściwej częstotliwości wymiany worka na nowy.

Ze względu na nieregularny, zmieniający się w czasie kształt i rozmiar stomii pacjenci najczęściej używają worków z przylepcem o minimalnym rozmiarze początkowym (w zależności od rodzaju worka: Ø10 mm, Ø13 mm lub Ø19 mm), z możliwością docięcia otworu nawet do Ø60 mm, Ø70 mm lub Ø80 mm. Pozwala to dopasować otwór w przylepcu dokładnie do kształtu i rozmiaru stomii.

**WORKI JEDNOCZĘŚCIOWE (SAMOPRZYLEPNE) TO NAJCZĘŚCIEJ UŻYWANE W POLSCE I NA ŚWIECIE WORKI STOMIJNE.**

Decyduje o tym wygoda i łatwość użytkowania, większa pewność, niezawodność i komfort stosowania sprzętu jednoczęściowego.

**Welland Medical** to szeroki asortyment najwyższej jakości jednoczęściowych worków stomijnych oraz znakomitych worków pediatrycznych i worków do drenów.



### SPRZĘT DWUCZĘŚCIOWY

Jest rzadziej stosowany. Składa się z płytki przyklejanej na skórę wokół stomii i worka stomijnego, dopinanego do płytki za pomocą pierścienia. Płytkę stomijną utrzymuje się na skórze kilka dni, worki zmienia się w zależności od potrzeb. Decydując się na używanie sprzętu dwuczęściowego należy pamiętać, by średnica pierścienia płytki była około 1-2 cm większa od średnicy samej stomii – aby można było docisnąć pozostałą po wycięciu, środkową część płytki pomiędzy stomią a wewnętrzną stroną pierścienia – przez wykonanie ruchu okrężnego palcem wokół stomii.

**Welland Medical** oferuje najwyższej jakości dwuczęściowe systemy zaopatrzenia stomijnego, także w wersji Convex.



## 6. PIELEGNACJA STOMII

Większość obaw dotyczących funkcjonowania ze stomią dotyczy lęku przed wystąpieniem powikłań oraz ewentualnej nieszczelności sprzętu stomijnego. Prawdopodobnie dobrany i stosowany sprzęt stomijny zapobiega ewentualnym nieszczelnościom oraz zapewnia użytkownikom komfort i bezpieczeństwo – dlatego tak bardzo ważna jest wiedza o prawidłowej pielęgnacji stomii i różnych rodzajach sprzętu stomijnego.

Przed zmianą sprzętu stomijnego przygotuj niezbędne akcesoria: worek stomijny **Welland Medical**, ciepłą wodę, miarkę z papieru, dostępną w każdym opakowaniu worków stomijnych **Welland Medical**, akcesoria stomijne **Welland Medical** (np. gaziki lub spray do odklejania przylepca worka i zmywania skóry, gaziki lub spray ochronny, pastę uszczelniająco-gojącą, puder stomijny, pierścienie lub półpierścienie, krem-gojąco ochronny), małe nożyczki, np. specjalne nożyczki stomijne **Welland Medical**, pojemnik na zużyty sprzęt stomijny.

Porada praktyczna: możesz uniknąć konieczności wyrzucania do kosza worków stomijnych napełnionych treścią jelitową – jeżeli używasz zgodnie z instrukcją najnowocześniejszych worków stomijnych zamkniętych **Flair Active Xtra®**, których wewnętrzną część, wypełnioną treścią jelitową, możesz bez obaw utylizować w zwykłej toalecie.

Pielęgnacja i przygotowanie skóry wokół stomii:

- zmierz średnicę stomii, posługując się miarką, którą znajdziesz w opakowaniu sprzętu stomijnego **Welland Medical**,
- wytnij nożyczkami w przylepcu lub płytce otwór odpowiedniej wielkości,
- w trakcie zmiany worka zawsze dokładnie i delikatnie umyj wodą i mydłem skórę wokół stomii,
- jeżeli na skórze pozostały resztki przylepca worka stomijnego lub płytki, do ich usunięcia użyj odpowiednich akcesoriów stomijnych, np. wyjątkowo wydajnych gazików lub sprayu **Welland Adhesive Remover**,
- **UWAGA:** do oczyszczenia i osuszenia skóry nie używaj: spirytusu, benzyny, eteru ani innych środków drażniących. Środki te niszczą naturalne środowisko skóry, odtłuszczają skórę i powodują jej podrażnienia a nawet odparzenia,
- przed założeniem worka samoprzylepnego lub płytki stomijnej dokładnie wysusz skórę wokół stomii,
- przed przyklejeniem sprzętu stomijnego zaleca się zastosowanie gazików lub sprayu z płynem chroniącym **Welland Barrier Film**, które tworzą warstwę ochronną na skórze, utrzymującą się aż do 72 godzin, zabezpieczającą skórę przed działaniem treści jelitowej,



- aby przedłużyć utrzymywanie się sprzętu stomijnego na skórze, co ma szczególne znaczenie przy nierównościach występujących wokół stomii, użyj uszczelniająco-gojących pierścieni/kołnierzy: hydrokolidowych **Hydroframe®** lub **Hyperseal® Washer**, wykonanych z delikatnego, gojącego materiału Hyperflex®, **dostępnych także z dodatkiem miodu Manuka, lub UltraFrame – najcieńszego półpierścienia/półkołnierza na świecie**, wykonanego z ultracienkiego, oddychającego, przezroczystego filmu – alternatywy dla produktów hydrokolidowych. Powyższych produktów możesz użyć do uszczelnienia nierówności wokół stomii i do doklejenia zewnętrznego brzegu przylepca worka lub płytki. Uzyskasz jeszcze bardziej szczelne przyleganie sprzętu stomijnego i wydłużysz czas jego przylegania do skóry.

- polecamy użycie **bezalkoholowej pasty uszczelniająco-gojącej Welland Medical**, przeznaczonej do wypełnienia okofostomijnych nierówności i wgłębień skórnych. Pasta ma postać delikatnej maści. Rozprowadzona na powierzchni skóry wypełnia nierówności, tworzy gładką powierzchnię, wspomagając przyleganie przylepca worka stomijnego lub płytki stomijnej, zabezpiecza przed wyciekami treści jelitowej. Ma bardzo dobre właściwości gojące, polecana także dla uszkodzonej lub zmacerowanej skóry wokół stomii. Jest dostępna w dwóch pojemnościach: tuba 20 g lub 100 g.

- po założeniu sprzętu stomijnego sprawdź jego przyleganie, lekko odciągając go od skóry.



## 7. ZAOPATRZENIE STOMII

### a) UŻYCIE WORKÓW JEDNOCZĘŚCIOWYCH (SAMOPRZYLEPNYCH)

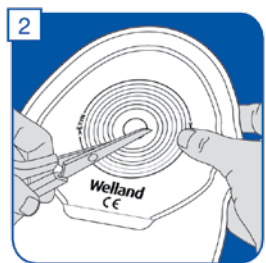
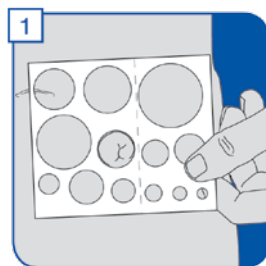
- Wielkość i kształt otworu w przylepcu worka stomijnego powinny zostać dokładnie dopasowane do rozmiaru i kształtu stomii. Pozwala to uniknąć podrażnień i właściwie pielęgnować skórę.

Używanie jednoczęściowych, samoprzylepnych worków z przylepcem o minimalnym rozmiarze początkowym (w zależności od rodzaju worka: Ø10 mm, Ø13 mm lub Ø19 mm), z możliwością jego docięcia do Ø60 mm, Ø70 mm lub Ø80 mm, zaleca się szczególnie w pierwszych miesiącach po operacji oraz w przypadku stomii o nieregularnym kształcie. Większość stomii ma nieregularny kształt, stąd możliwość docięcia otworu w przylepcu pozwala na dokładne dopasowanie otworu do wielkości i kształtu stomii.

- Po obrysowaniu kształtu stomii na papierze zabezpieczającym przylepiec, z wykorzystaniem papierowej miarki załączonej do opakowania sprzętu stomijnego **Welland Medical**, wytnij w przylepcu otwór odpowiadający rozmiarowi Twojej stomii.

- Przed przyklejeniem worka pamiętaj o dokładnym oczyszczeniu skóry wokół stomii – najlepiej używając gazików lub sprayu **Welland Adhesive Remover**. Przed przyklejeniem sprzętu stomijnego polecamy użycie gazików lub sprayu z płynem ochroniającym **Welland Barrier Film**, zwiększających przyleganie przylepca i zmniejszających ryzyko wystąpienia odparzeń.

Porada praktyczna: akcesoria stomijne **Welland Medical** są dostępne dla pacjentów w ramach przysługujących limitów refundacyjnych. Więcej o akcesoriach stomijnych w rozdziale „Pielęgnacja stomii”.



- Odklej papier zabezpieczający przylepiec i przyklej część przylepną worka, zaczynając od dołu ku górze. Dociśnij palcami całą powierzchnię przylepca i upewnij się, że przylega szczelnie do skóry.

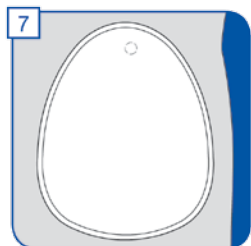
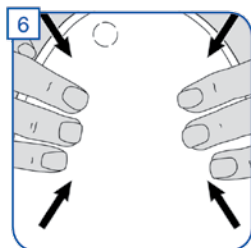
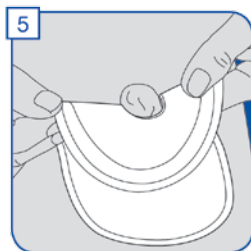
W przypadku stomii wklęsłej, obecności fałdów w jej okolicach lub innych nierówności skóry, zaleca się zastosowanie przed przyklejeniem worka pierścieni/kołnierzy uszczelniająco-gojących **Welland Hydroframe®**, **Hyperseal® Washer**, **Ultraframe®** lub stomijnej pasty uszczelniająco-gojącej.

- Jeśli używasz otwartych worków jednoczęściowych (samoprzylepnych), np. **Aurum® Drainable**, **Flair® Drainable** lub **Liberty® Drainable** – pamiętaj o zamknięciu odpływu worka przed jego użyciem, zgodnie z załączoną do produktu instrukcją użycia.

- Worki jednoczęściowe zamknięte **Welland Medical – Flair® Closed**, **Liberty® Closed**, **Flair Active Xtra®** oraz worki jednoczęściowe otwarte **Aurum® Drainable**, **Aurum® Convex Drainable**, **Flair® Drainable** i **Liberty® Drainable** – wyposażone są w nowoczesny, bardzo wydajny, laserowo docinany filtr węglowy, który zapewnia efektywny przepływ gazów, niwelowanie nieprzyjemnych zapachów i zapobiega powstawaniu efektu balonowania worka stomijnego.

- Worki jednoczęściowe (samoprzylepne) zmienia się w zależności od indywidualnych potrzeb pacjenta. Worki otwarte można opróżniać bez konieczności odklejania ich od skóry.

Do przylepców worków stomijnych **Aurum®** dodano również naturalny miód Manuka o wyjątkowych właściwościach antybakteryjnych, gojących i ochronnych.





- Aby zdjąć worek jednoczęściowy (samoprzylepny), należy delikatnie odkleić jego przylepiec od skóry: zaczynamy odklejanie od górnej części przylepca i przytrzymujemy skórę powyżej przylepca jedną ręką.

## b) UŻYCIE SPRZĘTU STOMIJNEGO W SYSTEMIE DWUCZĘŚCIOWYM

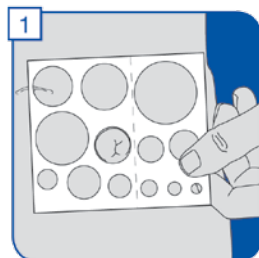
- Aby uniknąć podrażnień i właściwie pielęgnować skórę, należy dokładnie dopasować wielkość i kształt otworu w płytce stomijnej do rozmiaru i kształtu stomii. Płytką stomijną służy do zaopatrzenia każdego rodzaju stomii. Doskonale dopasowuje się do ciała i jest niewyczuwalna pod ubraniem.

Po obrysowaniu kształtu Twojej stomii na papierze zabezpieczającym część przylepną płytki, z wykorzystaniem załączonej w opakowaniu sprzętu stomijnego **Welland Medical** papierowej miarki, wytnij w płytce stomijnej otwór odpowiadający rozmiarowi Twojej stomii. Ważne jest, aby średnica pierścienia płytki była około 1-2 cm większa od średnicy stomii.

- Przed przyklejeniem płytki pamiętaj o dokładnym oczyszczeniu skóry wokół stomii – najlepiej przy użyciu gazików lub sprayu **Welland Adhesive Remover**. Przed przyklejeniem sprzętu stomijnego polecamy użycie gazików lub sprayu z płynem ochraniającym **Welland Barrier Film**, zwiększających przyleganie przylepca i zmniejszających ryzyko wystąpienia odparzeń.

- Odklej papier zabezpieczający część przylepną płytki stomijnej. Przyklej część przylepną płytki, zaczynając od dołu ku górze. Dociśnij palcami całą powierzchnię płytki i upewnij się, że przylega szczelnie do skóry. Dociśnij pozostałą po wycięciu, środkową część płytki znajdującą się pomiędzy stomią a wewnętrzną stroną pierścienia, wykonując ruch okrężny palcem wokół stomii.

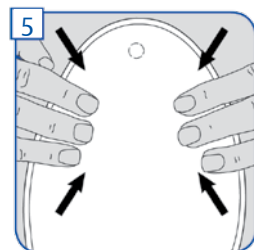
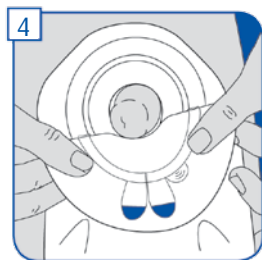
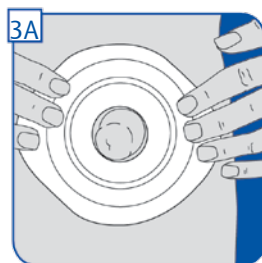
W przypadku stomii wklęsłej, fałdów w okolicach stomii lub innych nierówności skóry, zaleca się przed przyklejeniem płytki stomijnej użycie stomijnej pasty uszczelniająco-gojącej lub pierścieni/kołnierzy uszczelniająco-gojących **Welland Hydroframe®** czy **Hyperseal® Washer**. Należy przykleić je na skórę wokół stomii, by wyrównać nierówności skóry i dodatkowo uszczelnić płytkę przed podciekaniem treści jelitowej.



Porada praktyczna: **Welland Medical** oferuje duży wybór najwyższej jakości specjalistycznych akcesoriów stomijnych, dostępnych dla pacjentów w ramach przysługujących limitów refundacyjnych. Więcej na temat pielęgnacji stomii w rozdziale „Pielęgnacja stomii”.

- Używając worka otwartego (z odpływem), pamiętaj o zamknięciu odpływu worka przed założeniem sprzętu stomijnego – zgodnie z załączoną do produktu instrukcją użycia.
- Worki zamknięte zmienia się w zależności od indywidualnych potrzeb pacjenta. Worki otwarte można opróżnić bez konieczności odłączania ich od płytki stomijnej.
- Aby zdjąć worek stomijny systemu dwuczęściowego, należy delikatnie odzepić worek od płytki stomijnej, zaczynając od górnej części worka, przytrzymując jednocześnie płytkę stomijną przyklejoną na powierzchni brzucha.
- Płytkę stomijna wysokiej jakości, wykonana z materiału o właściwościach gojących, powinna utrzymywać się na skórze przez kilka dni. W systemie dwuczęściowym rozmiar pierścienia worka musi być identyczny jak rozmiar pierścienia płytki. Dostępne średnice pierścienia to  $\varnothing 45$  mm,  $\varnothing 55$  mm,  $\varnothing 70$  mm. Płytki stomijne w systemie dwuczęściowym firmy **Welland Medical** wykonane są z nowoczesnego materiału hydrokolidowego Hyperflex®, który zawiera aż cztery hydrokoloidy. Materiał ma silne właściwości gojące i ochronne, zabezpiecza skórę wokół stomii przed szkodliwym działaniem treści jelitowej.

**W płytkach stomijnych Aurum® dodano również naturalny miód Manuka o wyjątkowych właściwościach antybakteryjnych, gojących i ochronnych.**





## ELŻBIETA BANDELEWICZ-BONIAKOWSKA

Pielęgniarka pracująca z pacjentami stomijnymi.

### PORADY EKSPERTA

#### dobór odpowiedniego sprzętu stomijnego i 10 zasad zmiany worka stomijnego

Nazywam się Elżbieta Bandelewicz-Boniakowska, jestem dyplomowaną pielęgniarką, posiadam wieloletnie doświadczenie w opiece nad osobami ze stomią.

Najistotniejszym elementem mojej pracy jest dobranie pacjentowi odpowiedniego sprzętu stomijnego. Mam tu na myśli oprócz doboru samego worka stomijnego także dobór kosmetyków stomijnych, preparatów gojących i pielęgnujących skórę oraz sprzętu dodatkowego, ułatwiającego zakładanie i noszenie worka stomijnego. Prawidłowe zaopatrzenie stomii nie tylko umożliwi sprawne funkcjonowanie pacjenta i szczelność sprzętu stomijnego, ale również minimalizuje dyskomfort, zapobiega zbyt częstym zmianom worka, uwieraniu oraz minimalizuje ryzyko ewentualnych powikłań skórnych.

W trakcie wizyty domowej niemal każdy pacjent z nowo wyłonioną stomią zadaje mi dwa pytania:

- ♦ Który sprzęt stomijny nie odkleja się, który jest najlepszy?
- ♦ Jak prawidłowo przykleić worek stomijny, co robić – krok po kroku?

**Na pierwsze pytanie odpowiadam:** nie ma uniwersalnego worka stomijnego, który byłby najlepszy dla wszystkich. Na odpowiednie dobranie worka stomijnego składa się wiele czynników, takich jak: miejsce wyłonienia stomii i jej rozmiar, położenie stomii względem skóry i kształt stomii, jakość skóry, stan odżywienia pacjenta, preferencje pacjenta oraz moje doświadczenie. Uważam, że samodzielne dopasowanie właściwego sprzętu jest bardzo trudne. W szpitalu, u leżącego

pacjenta bezpośrednio po operacji, worki zazwyczaj trzymają się dobrze, a wymiana worka „na żądanie”, przez personel szpitalny, nie przysparza pacjentowi problemów. Sytuacja może ulec zmianie po powrocie do domu, kiedy pacjent zaczyna więcej siedzieć, chodzić, schylać się i „normalnie” ubierać – w efekcie worki stosowane dotychczas mogą już nie spełniać oczekiwań. Część osób sięga wówczas losowo po kolejne rodzaje worków, szuka rozwiązań najlepszych dla siebie. Jest to czasochłonne, zwiększa ryzyko powikłań i zazwyczaj rodzi frustrację i zniechęcenie. Zwrócenie się o pomoc do pielęgniarki stomijnej uchroni Państwa przed przekonaniem, że „dla mnie nie ma dobrego worka”.

**Odpowiedzią na drugie pytanie** jest przygotowana przeze mnie **10-PUNKTOWA INSTRUKCJA ZMIANY WORKA STOMIJNEGO** – na przykładzie worka Welland Medical, którą pacjenci chętnie umieszczają w widocznym miejscu w domu, np. na lodówce:

1. Zdejmij worek stomijny, używając **sprayu w niebieskim opakowaniu** (Welland Adhesive Remover). Odklejaj przylepiec worka od góry, nanosząc preparat pomiędzy przylepiec i skórę. W tym celu można użyć również **niebieskiej chusteczki** (Welland Adhesive Remover).
2. Wytrzyj skórę **niebieską chusteczką**, usuwając pozostałości poprzedniego przylepca.
3. Umyj skórę wodą z mydłem, a następnie dokładnie wytrzyj ją do sucha.
4. Użyj pudru i/lub pasty, jeśli jest to konieczne.
5. Posmaruj skórę **żółtą chusteczką** (Welland Barrier Film), lub spryskaj **sprayem w żółtym opakowaniu** (Welland Barrier Film).
6. Zmierz rozmiar stomii miarką np. dołączoną do opakowania sprzętu stomijnego Welland Medical i wytnij odpowiedni otwór w przylepcu nowego worka.
7. Ogrzej przylepiec w dłoniach (ważne!).
8. Przyklej worek zaczynając od dołu.
9. Trzymaj dłoń na naklejonym worku kilka minut.
10. Jeśli to konieczne użyj półpiersienia (kształt rogalika) i/lub paska mocującego.

Pamiętaj! Właściwa pielęgnacja skóry wokół stomii, zwłaszcza w pierwszym okresie po operacji, jest niezwykle istotna. Pozwala uniknąć podrażnień, odparzeń czy stanów zapalnych skóry wokół stomii. Opis produktów do pielęgnacji skóry znajdziecie Państwo w tym poradniku, w rozdziale „Pielęgnacja stomii”.

**Jeśli ktoś z Państwa chciałby skontaktować się z pielęgniarką stomijną, prosimy o telefon na numer 790 420 069.**

## 8. INNOWACYJNE ROZWIĄZANIA W OPIECE STOMIJNEJ

### Dlaczego Welland Medical?

Brytyjska firma stomijna Welland Medical, która produkcją i rozwojem sprzętu stomijnego zajmuje się od kilkudziesięciu lat w Europie i na całym świecie, stała się niekwestionowanym liderem w innowacyjności produktów stomijnych. Systematycznie opracowuje i wprowadza nowe produkty i rozwiązania, które poprawiają bezpieczeństwo, jakość i komfort życia osób ze stomią na całym świecie, czyniąc ich życie łatwiejszym.



### WELLAND MEDICAL JAKO JEDYNA FIRMA STOMIJNA NA ŚWIECIE PRODUKUJE:

#### 1. Produkty stomijne AURUM® z naturalnym, certyfikowanym miodem Manuka.

Naturalny miód Manuka posiada wybitne właściwości zdrowotne, przeciwgrzybicze i przeciwzapalne. W licznych badaniach klinicznych wykazuje silne właściwości antybakteryjne, porównywalne z antybiotykami. Dzięki swoim właściwościom ułatwia utrzymanie zdrowej skóry i pomaga przezwyciężyć problemy skórne.

Produkty stomijne AURUM® to połączenie miodu Manuka i przyjaznych dla skóry hydrokoloidów Welland Hyperflex®. Miód Manuka jest uznanym na całym świecie środkiem, powszechnie stosowanym w celach leczniczych i terapeutycznych.

Ułatwia utrzymanie zdrowej skóry wokół stonii. Pochodzi z nektaru występujących jedynie w Nowej Zelandii kwiatów krzewu Manuka. Jest on znany i ceniony przede wszystkim z uwagi na unikatowe właściwości lecznicze i antybakteryjne. Wśród miodów leczniczych uważany jest za najcenniejszy i najefektywniejszy. Jego działanie i właściwości zostały dokładnie przebadane przez światowe organizacje i instytuty naukowe zajmujące się tą tematyką, dzięki czemu został oceniony w specjalnej skali UMF®. Skala ta ocenia jego siłę i właściwości antybakteryjne. Zwykły miód, który wykazuje bardzo silne działanie lecznicze, otrzymał ocenę 10 na 16 możliwych w skali. Miód Manuka zawarty w produktach stomijnych, z uwagi na swoje wyjątkowe właściwości antybakteryjne i gojące dla skóry, nagrodzony został oceną 16+!

Przylepce worków AURUM® nie odparzają skóry i nie powodują alergii. Chronią pofałdowaną skórę brzucha przed podciekaniem. Zostały dodatkowo pokryte warstwą cienkiej fizeliny, co jeszcze podnosi ich odporność na wyptukiwanie przez treść jelitową i trwałość przylegania.

**Badania wykazały, że hydrokoloidy zawierające miód Manuka to pierwsza linia obrony w utrzymaniu zdrowej skóry wokół stonii, zabezpieczenie przed działaniem treści jelitowej i zmniejszenie ryzyka nadkażeń skórnych.**



Wyjątkowe produkty AURUM® z dodatkiem naturalnego miodu Manuka pozwalają nie tylko utrzymać zdrową skórę wokół stomii, ale także przywrócić jej optymalny stan.

Dostępne w kilku rozmiarach i rodzajach – do zaopatrzenia kolostomii, ileostomii i urostomii.



**Worki AURUM do przetok jelitowych** mają wygodne okienko pozwalające obserwować stomię bez odklejania worka od skóry, najwyższej jakości filtr zapobiegający balonowaniu się worka, najwyższej jakości wodoodporną, przyjazną dla skóry fizelinę, owalny przylepiec z możliwością docięcia aż do 80 mm. Worki otwarte posiadają unikatowy, wygodny uchwyt ułatwiający higieniczne otwieranie/ opróżnianie worka oraz wygodne i stabilne zapięcie na rzep.

Worki stomijne AURUM® dostępne są jako:

- **JEDNOCZĘŚCIOWE** – w wersji zamkniętej, otwartej, urostomijnej i stomacap, z przylepcami płaskimi oraz Convex,
- **DWUCZĘŚCIOWE** – z workami otwartymi, z płytkami płaskimi oraz Convex.

### Worki JEDNOCZĘŚCIOWE AURUM®

**DOSTĘPNE W RÓŻNYCH ROZMIARACH**, co pozwala dobrać wielkość worka do wzrostu i aktywności pacjenta czy miejsca wyłonienia stomii.





**PRZYLEPCE I PŁYTKI AURUM® CONVEX – WYJĄTKOWY AURUM® CONVEX DOPASOWUJE SIĘ DO KSZTAŁTÓW CIAŁA. Bezpieczna siła nacisku, bez ryzyka wycieku. Z okienkiem do obserwacji stomii, z uchwytami do paska mocującego. Odpowiednie do stomii o wielkości nawet do 60 milimetrów.**



Wyjątkowy Aurum® Convex:

- stomia wklęsła
- stomia w zagłębieniu lub miejscu nietypowym
- stomia płaska na poziomie skóry



**2. Opatentowane, rewolucyjne worki do kolostomii FLAIR ACTIVE XTRA®, których wewnętrzną część, zbierającą treść jelitową, można utylizować w zwykłej toalecie.**

Czy miałeś kiedykolwiek kłopot z znalezieniem dyskretnego miejsca do pozbycia się zużytego worka stomijnego? Czy zdarzyło Ci się mieć problem z wypełnionym workiem stomijnym – w miejscu publicznym, w czasie wizyty u znajomych? Czy cenisz środowisko naturalne? Czy jesteś za nowoczesnymi rozwiązaniami?



flair  
ACTIVE

W ramach refundacji NFZ, dostępny jest w Polsce worek zamknięty samoprzylepny **Flair Active Xtra®**. Jest to rewolucyjne rozwiązanie, prawdziwa innowacja wśród worków stomijnych. Pozwala na wymianę worka dyskretnie, o każdej porze, w każdym miejscu, gdziekolwiek jesteś. To jedyny w Polsce i na świecie worek stomijny, którego wewnętrzną część, zbierającą treść jelitową, może zostać wyrzucona bez obaw do zwykłej, domowej toalety.

**GDZIEKOLWIEK JESTEŚ, POZBĄDŹ SIĘ ZUŻYTEGO WORKA STOMIJNEGO. DYSKRETNIE – O KAŻDEJ PORZE I W KAŻDYM MIEJSCU.**

**Flair Active Xtra®** jest innowacyjnym workiem najnowszej generacji, produkowanym w opatentowanej technologii, przeznaczonym do zaopatrzenia kolostomii. Worek został zaprojektowany dla osób, które chcą funkcjonować aktywnie, bez ograniczeń.

## JAK UŻYWAĆ WORKA FLAIR ACTIVE XTRA® – TRZY PROSTE KROKI:

**KROK 1** – przytrzymując mocno jedną ręką przylepiec na skórze, drugą ręką złap od strony wewnętrznej (od strony ciała) biały uchwyt worka zewnętrznego i zdecydowanym ruchem zdejmij go, odrywając mocowanie od wewnętrznego worka.



**KROK 2** – drugą ręką pociągnij biały uchwyt worka zewnętrznego w dół, a następnie odklej od skóry wewnętrzny worek z przylepcem; zewnętrzny, czysty worek wyrzuc do kosza/pojemnika na odpady.



**KROK 3** – wewnętrzny worek wypełniony treścią jelitową wrzuc do toalety i spłucz wodę. Wrzucając do toalety wewnętrzną wkładkę upewnij się, że przylepiec znajduje się na wierzchu, a wkładka przed ostatecznym spłukaniem wypełniła się częściowo wodą.



Pamiętaj, aby używać worka **Flair Active Xtra®** zgodnie z instrukcją. Zachęcamy do zapoznania się z filmem instruktażowym, który znajduje się na naszej stronie: [www.wellandmedical.pl](http://www.wellandmedical.pl)

Dzięki wielu innowacyjnym rozwiązaniom **Flair Active Xtra®** zapewnia bezpieczeństwo, dyskrecję i pewność siebie – umożliwia aktywne życie ze stomią.

**3. Przylepce/płytki wszystkich worków/płytek stomijnych Welland Medical są zbudowane z materiału HYPERFLEX, składającego się aż z czterech hydrokoloidów**

dobrych na bazie wieloletnich doświadczeń. Płytki/przylepce **Welland Medical** posiadają dzięki temu doskonałe właściwości przylepne, ochronne i gojące, w sposób wyjątkowy zabezpieczają skórę wokół stomii przed szkodliwym działaniem treści jelitowej. Materiał nie odparza skóry i nie powoduje alergii.

#### 4. Worki stomijne z plastyczną, trójwymiarową płytką-przylepcem typu CURVEX.

Rekomendowaną do zaopatrzenia stomii wypukłej, wklęsłej, wklęsłowypukłej, a także do stomii z przepukliną okołostomijną.



#### 5. Wyjątkowo praktyczny, unikalny sposób bezpiecznego i higienicznego otwierania/opróźniania worków odpuszczalnych Welland Medical.



#### 6. Bogaty wybór nowoczesnych akcesoriów do pielęgnacji stomii i skóry wokół stomii

– między innymi:

- pierwsza na rynku bezalkoholowa pasta stomijna,
- skuteczny krem gojąco-ochronny,
- produkty do zmywania skóry wokół stomii oraz „druga skóra” – w postaci sprayu oraz wyjątkowo wydajnych chusteczek,
- paski mocujące z pierścieniami w dwóch długościach 120 cm i 145 cm,
- puder stomijny pochłaniający wilgoć, zawierający oprócz czterech hydrokoloidów także naturalny aloes o właściwościach gojących,
- pierścienie i półpierścienie uszczelniająco-gojące w różnych wielkościach, kształtach i grubościach, pozwalające dodatkowo umocować płytkę/przylepiec sprzętu stomijnego przy stomii w miejscu trudniejszym do zapatrzenia czy w fałdzie skórny, w kilku wariantach:
  - ♦ z materiału hydrokoloidowego,
  - ♦ w wersji z naturalnym miodem Manuka,
  - ♦ **NOWOŚĆ** – **UltraFrame®** – ultra cienki, wyjątkowo trwały, bezpieczny i dyskretny półpierścień/półkołnierz mocujący, z wysoce dopasowującego się, przezroczystego, wodoodpornego i oddychającego materiału: rewolucyjna alternatywa dla półpierścieni/półkołnierzy hydrokoloidowych.

UltraFrame wyjątkowo dyskretnie i wygodnie zwiększa przyczepność sprzętu stomijnego:

- ultracienki,
- przezroczysty,
- niewidoczny pod ubraniem,
- zapewnia najwyższy komfort użytkowania,
- wodoodporny,
- oddychający,
- wyjątkowo przylepny i trwały,
- zapewnia swobodę ruchu i najwyższe bezpieczeństwo,
- wyjątkowo dyskretnie i wygodnie zapobiega ewentualnemu podciekaniu treści pod sprzęt stomijny,
- zapobiega odklejaniu się brzegu przylepca nawet w kontakcie z wodą,
- idealny do kąpieli, pływania dla osób aktywnych,
- dopasowuje się do różnych kształtów ciała,
- łatwy do usunięcia.

#### Fakty o UltraFrame®:

Wykonany z tego samego materiału, który jest powszechnie stosowany w opatrunkach do pielęgnacji ran. Najcieńszy półpręścień/półkołnierz na świecie – **142 razy** cieńszy niż wiodące marki hydrokoloidowe. Dopasowuje się do kształtów ciała **2,2 razy** efektywniej, niż inne wiodące produkty wykonane z cienkiego filmu, a oddycha **3,5 razy** efektywniej.



## 9. O CO NAJCZĘŚCIEJ PYTAJĄ PACJENCI ZE STOMIĄ?

### Jak radzić sobie z nieprzyjemnym zapachem i głośnym niekontrolowanym odchodem gazów?

Organizm zdrowego człowieka produkuje średnio do 2 litrów gazów na dobę, których może się dyskretnie pozbyć w kontrolowany sposób – wykorzystując mięśnie zwieracza odbytu. Osoba z wyłonią stomią pozbawiona jest możliwości kontroli wydalania gazów – stomia nie ma mięśni zwieraczy. Ilość produkowanych przez organizm gazów można zredukować, stosując się do opisanych wcześniej zaleceń dotyczących diety. Aby zredukować problem odprowadzania gazów z worka stomijnego, należy używać wyłącznie worków z nowoczesnymi, wydajnymi filtrami, które ułatwiają kontrolowane odpuszczanie gazów, redukują nieprzyjemne zapachy i niwelują powstawanie tzw. balonowania sprżętu stomijnego.

**Worki stomijne Welland Medical wyposażone są w nowoczesne, bardzo wydajne, laserowo docinane filtry**, które zapewniają efektywny przepływ gazów, niwelowanie nieprzyjemnych zapachów i zapobiegają powstawaniu efektu balonowania.

### Jak korzystać z kąpieli lub prysznica?

Stomia nie stanowi przeszkody w korzystaniu z kąpieli lub prysznica. Zachowaj ostrożność w czasie zabiegów pielęgnacyjnych i podczas wycierania ciała, aby nie urazić stomii ostrą gąbką, paznokciem czy ręcznikiem. Z prysznica można korzystać bez założonego sprzętu stomijnego. Podczas kąpieli w wannie pacjenci z ileostomią powinni mieć założony sprzęt stomijny – ryzyko zanieczyszczenia wody jest większe niż w przypadku kolostomii, przy której opróżnienia są bardziej regularne. W trakcie kąpieli filtr worka stomijnego należy zakleić okrągłą naklejką, specjalnie przeznaczoną do tego celu, którą można znaleźć w opakowaniu worków stomijnych Welland Medical. Z założonym sprzętem stomijnym możesz bez obawy kąpać się w morzu, jeziorach, rzekach i ogólnie dostępnych basenach.

### Czy pojawiająca się na stomii w trakcie zmiany worka śladowa ilość krwi i wydzielina śluzowa są normalnym zjawiskiem?

Tak, to naturalne zjawisko. Błona śluzowa jelita wszyta w powłokę brzucha jest bardzo delikatna. Warto ją nawilżać – zabezpieczając stomię przed wysychaniem. Pamiętaj, aby nie natłuszczać skóry wokół stomii – pogorszy to szczelność przylegania sprzętu stomijnego do skóry. Stomii i skóry wokół niej można dotykać i delikatnie myć. Wyłoniła stomia jest pozbawiona zakończeń nerwowych i nie jest wrażliwa na bodźce zewnętrzne (dotyk, zimno, ciepło, ból). Ślad krwi na stomii pojawiający się w trakcie zabiegów pielęgnacyjnych jest zjawiskiem normalnym. Konsultacji z lekarzem wymaga pojawienie się krwi wyptywającej ze środka jelita lub krew widoczna w wydalanej treści jelitowej. Wydzielina śluzowa ze stomii jest naturalnym zjawiskiem, które fizjologicznie występowało również przed operacją, w trakcie naturalnego wydalania stolca.

## Czy mogę być aktywny zawodowo oraz prowadzić dotychczasowe życie rodzinne i towarzyskie?

Zdecydowanie tak. Po kilkumiesięcznej rekonwalescencji możesz powrócić do poprzedniego zajęcia. Nie będziesz mógł jedynie wykonywać ciężkiej pracy fizycznej w ekstremalnych warunkach, a pacjenci z ileostomią nie powinni pracować w wysokich temperaturach. Nic nie stoi na przeszkodzie, aby powrócić do normalnego życia rodzinnego i towarzyskiego. Jedynym warunkiem powrotu do codziennego funkcjonowania jest opanowanie właściwej pielęgnacji stomii. Samodzielna wymiana worków stomijnych jest najbardziej istotnym warunkiem powrotu do dotychczasowego trybu i sposobu życia. Pamiętaj o wskazówkach dotyczących diety i odpowiednim zapasie worków stomijnych.

Posiadanie stomii nie musi zmienić Twojego dotychczasowego trybu i sposobu życia. Ze stomią można, a nawet trzeba żyć normalnie!

## Co z moim życiem intymnym?

Posiadanie stomii nie powinno mieć większego wpływu na prowadzenie aktywności seksualnej. Niestety, zabieg przeprowadzony w obrębie miednicy, czasem połączony z usunięciem odbytnicy, może mieć wpływ na przejściowe problemy:

- u mężczyzn z erekcją i ejakulacją,
- u kobiet z oziębłością, zaburzeniami wydzielania śluzu i nadmierną wrażliwością w czasie stosunku.

Dysfunkcje seksualne u osób ze stomią, często jedynie czasowe, mogą być efektem zabiegu operacyjnego oraz wynikać z reakcji pacjenta na przebytą operację i niedawno wyłonioną stomię. Zdarza się, że pacjenci w początkowym okresie po operacji mają przejściowe trudności z akceptacją swojej stomii, są pełni obaw, czy zostaną zaakceptowani przez bliskie osoby. W tej nowej dla siebie sytuacji ich samoocena może być przejściowo obniżona. Warto wówczas skorzystać z pomocy seksuologa lub ginekologa, a w wypadku stanu depresyjnego – psychologa lub psychiatry. W chwilach wątplenia należy szukać kontaktu z innymi osobami ze stomią, na przykład zrzeszonymi w organizacji **Polskie Towarzystwo Stomijne POL-ILKO** – ogólnopolskim stowarzyszeniem działającym na rzecz pacjentów stomijnych.

Stomia nie stanowi przeciwwskazania do zajścia w ciążę ani zostania ojcem.

## Czy mogę uprawiać sport i wykonywać ćwiczenia fizyczne?

Po upływie pierwszego okresu rekonwalescencji, tj. średnio po 3 miesiącach od operacji, możesz ponownie wrócić do sportów, które uprawiałeś przed operacją – z wyjątkiem sportów siłowych i kontaktowych. Unikaj jedynie dźwigania, częstego schylania się, aby zapobiec powstaniu przepukliny okołostomijnej.

Zalecane jest wykonywanie ćwiczeń mięśni brzucha, które korzystnie wpływają na zabezpieczenie stomii przed powikłaniami – np. wypadaniem stomii czy wklęsłością. Dobór odpowiednich ćwiczeń ruchowych najlepiej jest skonsultować z lekarzem lub rehabilitantem. Możesz chodzić na długie piesze wycieczki, jeździć na rowerze, pływać i jeździć na nartach, uprawiać Nordic Walking. Twoja aktywność może być praktycznie taka sama jak przed operacją!

### Czy mogę podróżować?

Posiadanie stomii nie stanowi przeszkody w podróżowaniu. Jeżeli używasz dobrze dobranego, wysokiej jakości sprzętu stomijnego, który może pozostawać odpowiednio długo na skórze – możesz podróżować wszystkimi środkami transportu, tak jak przed operacją. W bagażu podręcznym warto mieć rezerwę sprzętu stomijnego. W krajach o gorącym klimacie,



z uwagi na zwiększoną potliwość skóry, warto pamiętać o odpowiedniej częstotliwości wymiany worków stomijnych. Zabierz ze sobą środki ochronne i do pielęgnacji skóry wokół stomii (gaziki do zmywania skóry Welland Adhesive Remover i gaziki z płynem ochraniającym Welland Barrier Film – druga skóra). Pamiętaj o zasadach dietetycznych, które pomogą Ci uchronić się przed ewentualnymi zaburzeniami jelitowymi – szczególnie w krajach o odmiennych tradycjach kulinarnych. Na czas podróży, dla ułatwienia zmiany sprzętu stomijnego, załóż wygodne i łatwe do zdejmowania ubrania. Podczas lata i upalnych dni nie zostawiaj sprzętu stomijnego w samochodzie: wysoka temperatura może zmniejszać przyczepność worków stomijnych do skóry. Sprzęt stomijny warto przechowywać w miejscu nienasłonecznionym, w temperaturze pokojowej. Pamiętaj o przyjmowaniu odpowiedniej ilości płynów.

### Co może wpływać na problemy z prawidłowym funkcjonowaniem stomii i jej pielęgnacją?

- Leki

Posiadanie stomii jelitowej może zaburzyć proces wchłaniania leków. Tabletek powlekanych cukrem nie powinno się rozgryzać. W przewodzie pokarmowym łatwiej wchłaniają się tabletki rozpuszczalne. Przyjmowane leki mogą zmieniać zapach, kolor i konsystencję wydalanej treści jelitowej, a niektóre nawet powodować biegunkę. W razie potrzeby szukaj porady u lekarza, pielęgniarki lub farmaceuty.



- Chemioterapia i radioterapia

Najczęstszymi dolegliwościami towarzyszącymi chemioterapii są nudności, wymioty, biegunki, bóle w okolicy brzucha oraz ogólne osłabienie. Radioterapia może powodować odczyny zapalne skóry i problemy skórne wokół stomii. Zawsze skonsultuj z lekarzem objawy, które Cię niepokoją.

- Powikłania stomii

Powikłania stomii mogą niekorzystnie wpływać na jej prawidłowe funkcjonowanie. Do powikłań zaliczamy: obrzęk stomii, wpadnięcie stomii, niedokrwienie, martwicę, wypadanie lub zwężenie stomii oraz przepuklinę okołostomijną. Powikłania są wskazaniem do szybkiej konsultacji z lekarzem lub pielęgniarką, a czasem do interwencji chirurgicznej.

- Zmiany skórne

Konsultacji lekarskiej wymagają różnego rodzaju stany zapalne skóry, podrażnienia i maceracja skóry wokół stomii. Zaleca się usuwanie włosów (depilację) ze skóry wokół stomii, co pomoże zapobiec zapaleniu mieszków włosowych, które jest częstą przyczyną podrażnienia skóry wokół stomii. Zmiany skórne nierzadko spowodowane są kontaktem z treścią jelitową – najczęściej wystarczy zdjąć worek, umyć i wysuszyć skórę wokół stomii i przykleić nowy worek: przylepce worków jednoczęściowych i płytek stomijnych Welland Medical zbudowane są z materiału hydrokoloidowego o wyjątkowych właściwościach gojących. W przypadku ileostomii zmiany skórne mogą występować częściej – dlatego istotne znaczenie ma dokładna pielęgnacja skóry i właściwe dobranie rozmiaru sprzętu stomijnego.

**PAMIĘTAJ: zmiany skórne niekorzystnie wpływają na trwałość i szczelność przylegania sprzętu stomijnego.**

W POLSCE ŻYJE OKOŁO 60 TYSIĘCY OSÓB ZE STOMIĄ.  
POSIADANIE STOMII NIE JEST PRZESZKODĄ W NORMALNYM  
ŻYCIU. NADAL MOŻLIWE JEST REALIZOWANIE PASJI, ŻYCIE PEŁNIĄ  
ŻYCIA, A WŁAŚCIWIE DOBRANY, WYSOKIEJ JAKOŚCI SPRZĘT  
STOMIJNY ORAZ TROSKLIWA OPIEKA I WSPARCIE  
WYKWALIFIKOWANEGO PERSONELU NA PEWNO TO UŁATWIĄ.



## IWONA DMTRUK

Pielęgniarka pracująca z pacjentami stomijnymi.  
Kiedyś sama miała stomię.

### PORADY EKSPERTA – odżywianie osób ze stomią

Jestem pielęgniarką, na co dzień pracuję z pacjentami ze stomią. Sama miałam ileostomię i wiem, jak ważny jest temat świadomego odżywiania.

Prawidłowe żywienie osoby z kolostomią wygląda trochę inaczej niż przy ileostomii. W każdym przypadku ważne jest przyjmowanie odpowiedniej ilości płynów – około 2-2,5 l na dobę, w zależności od wagi pacjenta. Odpowiednie nawodnienie organizmu pozwala unikać m. in. zaparć i zaburzeń elektrolitowych. Wodę polecam najlepiej przegotowaną. Warto pić także herbaty ziołowe – rumianek, melisę, herbatę goździkową itp. Nie zalecam w nadmiarze kawy i mocnej herbaty – zatrzymują toksyny w organizmie.

Dieta stomika powinna być urozmaicona, ale raczej lekkostrawna. Ważne jest dokładne gryzienie i przeżuwanie pokarmu. Posiłki powinny spożywać się powoli, celebując chwile. W pierwszym okresie po wyłonieniu stomii dieta powinna być bogata w białko i witaminy, gdyż jest to niezbędne do szybkiego gojenia się ran pooperacyjnych:

- W przypadku kolostomii należy uważać na pokarmy, które mogą powodować zaparcia, np. duże ilości pieczywa, mięsa, makarony, ciasta, czekolady.
- Inaczej jest przy ileostomii, gdzie sposób odżywiania powinien uwzględniać potrzebę zagęszczania treści jelitowej - dobrze jest wprowadzić do posiłków ryż, gęste zupy. Dozwolona jest większa ilość produktów mącznych.

Nie zachęcam do przyjmowania dużej ilości nabiału, który jest śluzotwórczy i tym samym tworzy środowisko sprzyjające rozwojowi nowotworu i zagrzybianiu organizmu. Z mięs warto unikać kurczaka i wieprzowiny. Są też produkty, które

mogą utrudniać prawidłowe funkcjonowanie stonii, np. surowe owoce w nadmiarze, orzechy, pieczywo z dużą ilością ziaren, produkty powodujące wzdęcia, np. fasola, kapusta.

Najlepszą metodą przygotowania posiłków jest gotowanie na parze, polecam także blanszowanie, pieczenie w folii lub duszenie w małej ilości wody. Należy unikać potraw smażonych.

W przypadku dysfunkcji przewodu pokarmowego można sięgnąć po naturalne środki jak siemię lniane, kminek, w przypadku zaparć po dobre jakościowo oleje. Nieprzyjemny zapach, na który czasami narzekają osoby ze stonią, można zniwelować włączając do diety żurawiny, natkę pietruszki.



Warto także zadbać o prawidłową florę bakteryjną w jelitach – przyjmować dobre jakościowo probiotyki, niewielkie ilości kefiru, jogurtu naturalnego lub maślanki.

W mojej pracy z pacjentami stomijnymi oraz z własnych doświadczeń z czasów, gdy sama miałam stonię, wiem, jak bardzo ten temat jest istotny. Stosując się do ogólnych zaleceń żywieniowych, bierzmy pod uwagę preferencje smakowe i nasze indywidualne nietolerancje pokarmowe, wybierajmy produkty zdrowe i smaczne, które będą nam odpowiadały i nie będą nam szkodzić. Warto rozszerzać dietę tak, by była różnorodna, a jedzenie sprawiało przyjemność.

Temat żywienia jest bardzo szeroki. Został on szczegółowo omówiony w odrębnym „**Poradniku żywieniowym**

**dla pacjenta ze stonią jelitową**” – jest to materiał rekomendowany przez Welland Medical Polska.

**Jeśli ktoś z Państwa chciałby się ze mną skontaktować, porozmawiać lub zamówić Poradnik Żywieniowy – podaję mój numer telefonu: 790 420 069.**

## 10. MIĘDZYNARODOWA KARTA PRAW OSOBY ZE STOMIĄ

### PODSTAWOWE PRAWA PACJENTA

1. Każdy pacjent przed operacją powinien uzyskać informacje, które pozwolą mu podjąć w pełni świadomą decyzję o operacji i dadzą wiedzę o korzyściach wynikających z leczenia oraz zasadniczych aspektach życia ze stomią.
2. Stomia powinna być wytworzona w optymalnym dla pacjenta miejscu, zgodnie z zasadami medycznymi i z uwzględnieniem wszystkiego, co będzie sprzyjało komfortowi chorego. Takie jest podstawowe prawo pacjenta.
3. Pacjent ma prawo do uzyskania wsparcia specjalistów medycznych i specjalistycznej opieki pielęgniarskiej zarówno w czasie pobytu w szpitalu, jak i po powrocie do domu.
4. Osoba ze stomią otrzyma wsparcie i informacje dla rodziny, opiekunów i przyjaciół, które pozwolą podnieść ich zrozumienie sytuacji oraz dostosować się do nowych warunków, tak aby zapewnić zadowalający standard życia ze stomią.
5. Osoba ze stomią ma prawo otrzymać pełną, bezstronną i obiektywną informację dotyczącą sprzętu stomijnego oraz zasad i sposobów zaopatrzenia w ten sprzęt.
6. Osoba ze stomią ma prawo wyboru oraz prawo do nieograniczonego dostępu do sprzętu stomijnego.
7. Osoba ze stomią ma prawo do informacji o krajowym towarzystwie stomijnym oraz do uzyskania wsparcia ze strony takiego towarzystwa.
8. Osoba ze stomią ma prawo do ochrony przed wszelkimi formami dyskryminacji.
9. Osoba ze stomią otrzyma zapewnienie, że informacje dotyczące jej operacji wyłonienia stomii będą traktowane z dyskrecją i poufnie w celu zachowania prywatności; żadne informacje na temat stanu zdrowia nie będą udostępniane podmiotom zaangażowanym w produkcję, sprzedaż lub dystrybucję sprzętu stomijnego lub pokrewnych produktów; bez wyraźnej zgody osoby ze stomią dane takie nie będą udostępnione nikomu, kto mógłby odnieść korzyść, bezpośrednio lub pośrednio, z powodu powiązań z komercyjnym rynkiem sprzętu stomijnego.

*Źródło: Komitet Organizacyjny IOA (Światowe Stowarzyszenie Stomijne), 1993, poprawiona przez Radę Światową w 2004 i 2007*

## 11. JAK OTRZYMAĆ REFUNDOWANE ZAOPATRZENIE STOMIJNE?



**PRODUKTY DO ZAOPATRZENIA STOMII  
SĄ REFUNDOWANE W 100%  
– DO WYSOKOŚCI LIMITU**

Sprzęt stomijny jest refundowany w 100% w ramach limitów określonych przez Ministra Zdrowia. W zależności od rodzaju stomii Pacjentom przysługuje odpowiedni limit kwotowy na 1 miesiąc zaopatrzenia.

**Pacjenci mogą otrzymać zaopatrzenie jednorazowo na okres od 1 do 3 miesięcy.**

**Lekarze poniższych specjalizacji są uprawnieni do wypisywania zleceń:**

do kolostomii (limit 300 zł/m-c) – Lekarz POZ, felczer, chirurg, onkolog.

do ileostomii (limit 400 zł/m-c) – Lekarz POZ, felczer, chirurg, onkolog.

### **KROK 1.**

**OTRZYMANIE „ZLECENIA NA ZAOPATRZENIE W WYROBY MEDYCZNE”**

„Zlecenie na zaopatrzenie w wyroby medyczne” ubezpieczony otrzyma od odpowiedniego lekarza/felczera na okres 1, 2 lub 3 miesięcy.

Na zleceniu lekarz/felczer wpisze **KOD ZAOPATRZENIA:**

<b>P.099.I</b>	ileostomia
<b>P.099.K</b>	kolostomia

- Jeśli zlecenie otrzymujesz pierwszy raz (jesteś pacjentem po zabiegu wyłonienia stomii), zlecenie otrzymasz przy wypisie ze szpitala.
- Po kolejne zlecenie udaj się do przychodni lub poradni, w której przyjmują uprawnieni do wystawienia zlecenia: lekarz internista, felczer, chirurg lub onkolog. Ważne, aby przychodnia lub poradnia miała podpisany kontrakt z Narodowym Funduszem Zdrowia.
- Kontynuacja zlecenia możliwa jest także przez pielęgniarkę lub położną ubezpieczenia zdrowotnego – przez okres do 12 miesięcy od dnia określonego w dokumentacji medycznej.

## KROK 2.

### POTWIERDZENIE PIERWSZEGO ZLECENIA NA SPRZĘT DO ZAOPATRZENIA STOMII W WOJEWÓDZKIM ODDZIALE NARODOWEGO FUNDUSZ ZDROWIA

Z prawidłowo wypisanym „Zleceniem na zaopatrzenie w wyroby medyczne”, ważnym dowodem ubezpieczenia oraz wypisem ze szpitala (przy pierwszym potwierdzeniu) zgłoś się osobiście lub przez upoważnioną osobę do Oddziału Wojewódzkiego Narodowego Funduszu Zdrowia, jego delegatury lub do innego miejsca wskazanego przez OW NFZ, w celu otrzymania „**Potwierdzenia uprawnienia do zaopatrzenia wnioskowanym wyrobem medycznym**”. Jest to dokument wypełniany przez Narodowy Fundusz Zdrowia na okres do 12 miesięcy, od momentu potwierdzenia pierwszego „Zlecenia” wystawionego przez lekarza/felczera.

## KROK 3.

### REALIZACJA ZLECENIA – ODBIÓR PRODUKTÓW DO ZAOPATRZENIA STOMII

Do odbioru produktów wymagane są prawidłowo wypełnione „Zlecenie na zaopatrzenie w wyroby medyczne” (od lekarza/felczera) oraz „Potwierdzenie uprawnienia do zaopatrzenia wnioskowanym wyrobem medycznym” (od NFZ).

**Sprzęt stomijny możesz odebrać osobiście lub za pośrednictwem wybranej osoby:**

- w **Firmowym Sklepie Medycznym Welland Medical**,  
**ul. Słomińskiego 19 lok. 505, 00-195 Warszawa**  
tel.kom.: **790 420 033**, tel./fax: **22 412 80 12**  
e-mail: **zamowienia@wellandmedical.pl**
- w innym sklepie medycznym (punkcie dystrybucyjnym), który ma podpisaną umowę refundacyjną z NFZ. **Aktualna lista sklepów medycznych znajduje się na stronie: [www.wellandmedical.pl](http://www.wellandmedical.pl)** i pod numerem telefonu: **790 420 069 lub 790 420 068**
- **możesz także skorzystać z wygodnej formy zaopatrzenia drogą wysyłkową:** refundowany sprzęt do zaopatrzenia stomii ubezpieczony może otrzymać bezpośrednio do domu, pocztą kurierską, bez dodatkowych kosztów przesyłki.

W celu otrzymania zaopatrzenia drogą wysyłkową należy wystać prawidłowo wypełnione „Zlecenie na zaopatrzenie w wyroby medyczne” oraz „Potwierdzenie uprawnienia do zaopatrzenia wnioskowanym wyrobem medycznym” listem poleconym na adres:

**Sklep Medyczny Welland Medical,  
ul. Słomińskiego 19 lok. 505, 00-195 Warszawa**

dołączając na osobnej kartce następujące informacje: rodzaj i nazwę sprzętu medycznego, jaki chcesz otrzymać (numery katalogowe – jeśli je znasz), ilości – w ramach przysługującego limitu, swój numer telefonu dla kuriera (ułatwi to kontakt z Tobą), ewentualnie inny adres dostawy, jeśli nie jest identyczny z adresem podanym na zleceniu.

Produkty dostarczymy na Twój adres

**BEZPŁATNIE POCZTĄ KURIERSKĄ,**

a w przesyłce odeślemy dokument z adnotacją o zrealizowanym zaopatrzeniu.

## **ZALECAMY UZYSKIWANIE ZLECEŃ I ICH REALIZACJĘ NA POCZĄTKU MIESIĄCA.**

Należy sprawdzić prawidłowość zlecenia na zaopatrzenie w wyroby medyczne:

- \* Czy jest wpisany „Numer ewidencyjny zlecenia”,
- \* Czy jest wpisany kod ICD-10 oraz uzasadnienie,
- \* Czy jest pieczęć przychodni i lekarza wystawiającego zlecenie oraz jego podpis,
- \* Czy jest wpisana data wystawienia zlecenia,
- \* Czy jest wpisany prawidłowy kod zaopatrzenia,
- \* Czy wpisane są miesiące, na jakie wystawione jest zlecenie,
- \* Czy są czytelnie wypełnione dane pacjenta (PESEL, nazwisko i imię, adres zamieszkania),
- \* Czy w polu „liczba sztuk” jest wpisane: „według limitu”.

**JEŚLI MASZ JAKIEKOLWIEK PYTANIA, ZACHĘCAMY  
DO SKORZYSTANIA Z TELEFONICZNEGO CENTRUM POMOCY**

**tel. +48 790 420 069 lub 790 420 068**

**NA PAŃSTWA KONTAKT CZEKAJĄ PIEŁĘGNIARKI  
I WYKWALIFIKOWANY PERSONEL MEDYCZNY**





## EWA PIOTROWSKA

Pielęgniarka pracująca z pacjentami stomijnymi.

### PORADY EKSPERTA – zaopatrzenie stomijne na specjalnych zasadach

Jestem pielęgniarką, na co dzień pracuję z pacjentami ze stomią. Chciałabym wyjaśnić, jakie dodatkowe uprawnienia w zakresie zaopatrzenia w wyroby medyczne, w tym w produkty stomijne, mają dzieci ze stomią, podlegające ustawie „Za życiem” (kod 47DN), osoby dorosłe ze znacznym stopniem niepełnosprawności (kod 47ZN), oraz dzieci poniżej 16 roku życia z orzeczeniem o niepełnosprawności (47ZND).

#### Dzieci – zaopatrzenie wg. kodu kod 47DN. Jak uzyskać uprawnienie?

Dzieci do 18 roku życia, u których stwierdzono ciężkie i nieodwracalne upośledzenie albo nieuleczalną chorobę zagrażającą życiu, które powstały w prenatalnym okresie rozwoju dziecka lub w czasie porodu, mogą skorzystać z zaopatrzenia w wyroby medyczne przysługujące comiesięcznie, na przykład na sprzęt stomijny, na specjalnych zasadach. Oznacza to, że mogą odebrać w ramach refundacji większą ilość potrzebnego sprzętu.

#### Jakie dokumenty są potrzebne, aby uzyskać zaopatrzenie na specjalnych zasadach?

Do skorzystania z zaopatrzenia z uprawnieniem wynikającym z **kodu 47DN** potrzebne jest:

- Zaświadczenie od lekarza POZ albo od lekarza ubezpieczenia zdrowotnego z II stopniem specjalizacji/tytułem specjalisty w dziedzinie: położnictwa i ginekologii, perinatologii, neonatologii lub pediatrii, potwierdzające niepełnosprawność, otrzymane w szpitalu lub placówce medycznej;
- Prawidłowo wystawione zlecenie na wyroby medyczne, uwzględniające rodzaj wyłonionej stomii;
- Karta informacyjna (wypis ze szpitala) uwzględniająca zakres wykonanych świadczeń w ramach odbytego leczenia.
- Na podstawie w/w dokumentów Oddział Narodowego Funduszu Zdrowia wydaje pacjentowi roczną kartę zaopatrzenia.

**Kod 47ZN** przyznawany jest osobom dorosłym ze znacznym stopniem niepełnosprawności, na podstawie:

- **orzeczenia o znacznym stopniu niepełnosprawności**, wydanym przez:
  - a) powiatowe/miejskie zespoły do spraw orzekania o niepełnosprawności
  - b) wojewódzkie zespoły do spraw orzekania o niepełnosprawności;
- **za równorzędne z ww. orzeczeniami uznaje się:** a) orzeczenie o zaliczeniu do I grupy inwalidów wydane przed 1 stycznia 1998 r. przez Komisje Lekarskie ds. Inwalidztwa i Zatrudnienia; b) orzeczenie o całkowitej niezdolności do pracy i samodzielnej egzystencji wydane przez lekarza orzecznika ZUS; c) orzeczenie o niezdolności do samodzielnej egzystencji wydane przez lekarza orzecznika ZUS; d) orzeczenie o stałej albo długotrwałej niezdolności do pracy w gospodarstwie rolnym, pod warunkiem uzyskania przez daną osobę prawa do zasiłku pielęgnacyjnego, wydane przez KRUS przed 1 stycznia 1998 r.; e) orzeczenie o zaliczeniu do I grupy inwalidztwa wydane przez komisje lekarskie podległe MON lub MSWiA, przed 1 stycznia 1998 r., na podstawie odrębnych przepisów dotyczących niezdolności do służby;
- **legitymacji osoby niepełnosprawnej.**

Od dnia 1 listopada 2018 r. NFZ wydaje karty zaopatrzenia z nowym **kodem 47ZND** pacjentom poniżej 16 roku życia z orzeczeniem o niepełnosprawności łącznie ze wskazaniami:

- konieczności stałej lub długotrwałej opieki, lub pomocy innej osoby w związku ze znacznie ograniczoną możliwością samodzielnej egzystencji, oraz,
- konieczności stałego współudziału na co dzień opiekuna dziecka w procesie jego leczenia, rehabilitacji i edukacji.

**Potwierdzenia zleceń w NFZ dla osób posiadających uprawnienie dodatkowe 47ZND przebiega analogicznie jak dla osób posiadających uprawnienie 47ZN i 47DN.** Wymagane jest podanie na zleceniu przez osobę uprawnioną, np. lekarza, informacji o liczbie zleconych sztuk wyrobów medycznych.

**Jak zrealizować zlecenie na wyroby stomijne z uprawnieniem 47DN, 47ZN lub 47ZND?**

Zlecenia są realizowane w placówkach/sklepach medycznych zaopatrzonych w specjalistyczny sprzęt stomijny. Zapraszamy do **Sklepu Medycznego Welland Medical, ul. Słomińskiego 19 lok. 505, 00-195 Warszawa, tel. 790 420 033** – sklep oferuje sprzedaż sprzętu stomijnego wszystkich firm, bezpośrednio lub wysyłkową na teren całego kraju, w ramach realizacji zleceń na wyroby cykliczne z bezpłatną dostawą do domu pacjenta pocztą kurierską.

## 12. ASORTYMENT PRODUKTÓW STOMIJNYCH

### SYSTEM JEDNOCZĘŚCIOWY AURUM® Welland Medical



Worki stomijne najnowszej generacji. Połączenie certyfikowanego miodu Manuka o wyjątkowych właściwościach gojących i antybakteryjnych oraz przyjaznych dla skóry hydrokoloidów Welland Hyperflex®. Z wygodnym okienkiem, z najwyższej jakości filtrem i wodoodporną fizeliną. Dostępne w wersji **zamkniętej** – w rozmiarze małym, średnim i dużym, z owalnym przylepcem, z możliwością docięcia przylepca aż do 80 mm, jako **stomacap**, oraz w wersji **otwartej** – w rozmiarze małym, średnim i dużym, z owalnym przylepcem, z możliwością docięcia przylepca aż do 80 mm, z unikatowym uchwytem ułatwiającym otwieranie worka, z wygodnym zapięciem na rzep.

#### AURUM® Closed – worek jednoczęściowy z miodem Manuka, ZAMKNIĘTY



beżowy z okienkiem,  
z filtrem, średni, duży

Rozmiar (mm)	Kod produktu	szt. w op.
13-60-80	XMHCM513	30
13-60-80	XMHCL513	30

przezroczysty, z filtrem,  
duży

Rozmiar (mm)	Kod produktu	szt. w op.
13-60-80	XMHCL713	30

#### AURUM® Drainable – worek jednoczęściowy z miodem Manuka, OTWARTY



beżowy z okienkiem, z filtrem,  
z zapięciem zintegrowanym,  
średni, duży

Rozmiar (mm)	Kod produktu	szt. w op.
13-60-80	XMHDM513	30
13-60-80	XMHDL513	30

przezroczysty, z filtrem,  
z zapięciem zintegrowanym,  
duży

Rozmiar (mm)	Kod produktu	szt. w op.
13-60-80	XMHCL713	30

#### AURUM® STOMACAP – worek jednoczęściowy z miodem Manuka, ZAMKNIĘTY



beżowy, z filtrem, o zmniejszonej pojemności

Rozmiar (mm)	Kod produktu	szt. w op.
13-60-80	XMHCL713	30

Worki stomijne najnowszej generacji. Połączenie certyfikowanego miodu Manuka o wyjątkowych właściwościach gojących i antybakteryjnych oraz przyjaznych dla skóry hydrokoloidów Welland Hyperflex®. Przezroczyste lub z wygodnym okienkiem, z najwyższej jakości filtrem i wodoodporną fizeliną, z uchwytami do paska mocującego, z unikatowym uchwytem ułatwiającym otwieranie worka, z wygodnym zapięciem na rzep. **WYJĄTKOWY AURUM® CONVEX DOPASOWUJE SIĘ DO KSZTAŁTÓW CIAŁA:** stomia wklęsła • stomia w zagłębieniu lub miejscu nietypowym • stomia płaska na poziomie skóry. Bezpieczna siła nacisku, bez ryzyka wycieku. Dostępne są różne wielkości worka i przylepca. Także do stomii o wielkości nawet do 60 mm – **największy Convex dostępny w Polsce.**

**AURUM® Convex Drainable – worek jednocz. z miodem Manuka, odpuszczalny, z zapięciem zintegrowanym, z filtrem**

wielkość przylepca **MEDIUM**, wielkość worka **MIDI**, wersje przezroczysta i beżowa z okienkiem

wielkość przylepca **MEDIUM**, wielkość worka **MAXI**, wersje przezroczysta i beżowa z okienkiem



Rozmiar (mm)	Kod produktu	szt. w op.
13-35 (beż-okienko)	XMHNDM513	10
13-35 (przezroczysty)	XMHNDM713	10

Rozmiar (mm)	Kod produktu	szt. w op.
13-35 (beż-okienko)	XMHNDM913	10
13-35 (przezroczysty)	XMHNDM313	10



wielkość przylepca **LARGE**, wielkość worka **MAXI**, wersje przezroczysta i beżowa z okienkiem

Rozmiar (mm)	Kod produktu	szt. w op.
13-48 (beż-okienko)	XMHNDM513	10
13-48 (przezroczysty)	XMHNDM713	10



wielkość przylepca **EXTRA LARGE**, wielkość worka **MAXI PLUS**, wersje przezroczysta i beżowa z okienkiem (największy Convex na rynku!)

Rozmiar (mm)	Kod produktu	szt. w op.
13-60 (beż-okienko)	XMHNDX213	10
13-60 (przezroczysty)	XMHNDX013	10

## SYSTEM JEDNOCZĘŚCIOWY FLAIR® Welland Medical



Worki stomijne najnowszej generacji. Przyklepiec wykonany z przyjaznych dla skóry hydrokoloidów Welland Hyperflex®, o poszerzonej dolnej części przylepca, z najwyższej jakości filtrem Dual Carb®. Worki dostępne w wersji **zamkniętej** oraz innowacyjnej wersji **zamkniętej Flair Active Xtra®** – wewnętrzną wkładkę można utylizować w zwykłej toalecie, a także w wersji **otwartej** z unikatowym uchwytem ułatwiającym otwieranie worka, z wygodnym zapięciem na rzep.

### Flair® Closed – worek jednoczęściowy, ZAMKNIĘTY



beżowy, z filtrem, duży

Rozmiar (mm)	Kod produktu	szt. w op.
13-60	XFLC513	30

przezroczysty, z filtrem, duży

Rozmiar (mm)	Kod produktu	szt. w op.
13-60	XFLC713	30

### Flair Active Xtra® – worek jednocz. ZAMKNIĘTY, do utylizacji w zwykłej toalecie



beżowy, z filtrem, zawiera komponenty biodegradowalne

Rozmiar (mm)	Kod produktu	szt. w op.
19-50	XPFL519	30



### Flair® Drainable – worek jednocz. OTWARTY, z zapięciem zintegrowanym



beżowy, z filtrem, duży

Rozmiar (mm)	Kod produktu	szt. w op.
13-60	XFLD513	30

przezroczysty, z filtrem, duży

Rozmiar (mm)	Kod produktu	szt. w op.
13-60	XFLD713	30

## SYSTEM JEDNOCZĘŚCIOWY FLAIR CURVEX® Welland Medical



Linia worków z najnowocześniejszą płytką plastyczną, zapewniającą unikalną kombinację bezpieczeństwa, niezawodności, komfortu i przylegania. Powierzchnia przylepca miękka i pozbawiona sztywnych elementów. Plastyczny, profilowany do wewnątrz kołnierz wewnętrzny przylepca wykonany w innowacyjnej, trójwymiarowej technologii 3D, umożliwiającej wielofunkcyjne zastosowanie do stomii wklęsłych, płaskich oraz stomii z przepukliną, dla osób ze stomią o nieregularnym kształcie, również umiejscowioną w fałdach skórnych. Przylepiec z przyjaznych dla skóry hydrokoloidów Welland Hyperflex®. Najwyższej jakości filtr Dual Carb®. Worki dostępne w wersji **otwartej**, beżowe i przezroczyste, z unikatowym uchwytem ułatwiającym otwieranie worka, z wygodnym zapięciem na rzep.

### Flair Curvex® Drainable – worek jednocz. OTWARTY, z zapięciem zintegrowanym



beżowy – **LARGE**

Rozmiar (mm)	Kod produktu	szt. w op.
13-43	XCDL513	10

przezroczysty – **LARGE**

Rozmiar (mm)	Kod produktu	szt. w op.
13-43	XCDL713	10



## SYSTEM JEDNOCZĘŚCIOWY FLAIR CONVEX® Welland Medical

Połączenie bezpieczeństwa tradycyjnego przylepca z nowym poziomem komfortu, elastyczności i delikatności Convex. Przyjazne dla skóry hydrokoloidy Welland Hyperflex®, najwyższej jakości filtr Dual Carb®. Rozwiązanie rekomendowane w przypadku stomii wsuniętych/wklęsłych, wpadniętych lub przechylonych, przerostu ziarniny wokół stomii, obwisłego brzucha/podbrzusza, stomii umiejscowionej w nietypowych miejscach, np. w fałdzie skóry, stomii zapętlonych, stomii teleskopowej. Worki dostępne w wersji otwartej, beżowe i przezroczyste, z unikatowym uchwytem ułatwiającym otwieranie worka, z wygodnym zapięciem na rzep.

### Flair Convex® Drainable – worek jednoczęściowy, OTWARTY



beżowy – **LARGE**

Rozmiar (mm)	Kod produktu	szt. w op.
13-48	XNDL513	10

przezroczysty – **LARGE**

Rozmiar (mm)	Kod produktu	szt. w op.
13-48	XNDL713	10

Połączenie wysokiej jakości produktu z komfortem i bezpieczeństwem użytkowania. Przyjazne dla skóry hydrokoloidy Welland Hyperflex®, najwyższej jakości filtr Dual Carb®. Dostępne w wersji **zamkniętej i otwartej**, zapinane na zewnętrzną klamerkę, z przylepcem w kształcie podkowy, z poszerzoną dolną częścią przylepną, szczególnie narażoną na obciążenia w trakcie użytkowania, z możliwością docięcia przylepca aż do 70 mm.

**Liberty® Closed – worek jednoczęściowy, ZAMKNIĘTY**



beżowy, z filtrem, duży

Rozmiar (mm)	Kod produktu	szt. w op.
13-70	RWLC910	30

**Liberty® Drainable – worek jednoczęściowy, OTWARTY**



beżowy, z filtrem, duży

Rozmiar (mm)	Kod produktu	szt. w op.
19-70	RWFD919	30

przezroczysty, z filtrem, duży

Rozmiar (mm)	Kod produktu	szt. w op.
19-70	RWFD719	30

**SYSTEM JEDNOCZĘŚCIOWY PEDIATRYCZNY Welland Medical**



**Najszerza w Polsce gama najwyższej jakości produktów pediatrycznych zamkniętych i otwartych.**

**Pediatryczne worki zamknięte i otwarte najnowszej generacji Aurum®** to połączenie certyfikowanego miodu Manuka o wyjątkowych właściwościach gojących i antybakteryjnych, zmniejszające ryzyko nadkażeń skórnych oraz przyjaznych dla skóry hydrokoloidów Welland Hyperflex®. Wyposażone w praktyczne okienko, umożliwiające obserwację stomii bez odklejania worka, ułatwiające dokładne przyklejenie przylepca do delikatnej skóry dziecka. Najwyższej jakości filtr Dual Carb®2, zapobiegający balonowaniu worka, wodoodporna, przyjazna dla skóry fizelina.

Dostępne z przylepcem płaskim lub z przylepcem Convex – wyjątkowo miękkim i dopasowującym się do kształtów ciała dziecka.



**Innowacyjny otwarty worek XSOP500** wyposażony w podwójny sposób odpuszczania treści z worka, w zależności od konsystencji tej treści: jeśli treść jelitowa jest rzadka odpuszczanie poprzez wygodny miękki silikonowy zawór, jeśli treść jest bardziej gęsta zawór można łatwo odciąć prostymi nożyczkami i znacząco zwiększyć wylot worka, uzyskując worek z tzw. zintegrowanym zapięciem na rzep oraz unikatowym uchwytem do otwierania i opróżniania worka.

**Worek pediatryczny o symbolu XNOP700 do treści jelitowej o konsystencji płynnej**, z unikatowym rozwiązaniem w postaci fizelinowej podkładki pod miękki silikonowy zawór, która zabezpiecza skórę dziecka przed mechanicznym podrażnieniem. Worek ma wydajny filtr, miękką fizelinę od strony ciała. Jest przezroczysty od zewnątrz, co ułatwia obserwację stolii bez odklejania worka stomijnego od skóry dziecka.

#### **AURUM® Closed – worek jednoczęściowy z miodem Manuka, ZAMKNIĘTY**



beżowy z okienkiem, z filtrem, mały

Rozmiar (mm)	Kod produktu	szt. w op.
13-50-70	XMHCS513	30

#### **AURUM® Drainable – worek jednoczęściowy z miodem Manuka, OTWARTY**



beżowy z okienkiem, z zapięciem zintegrowanym, z filtrem, mały

Rozmiar (mm)	Kod produktu	szt. w op.
13-50-70	XMHDS513	30

#### **AURUM® Convex Drainable – worek jednocz. z miodem Manuka, odpuszczalny, z zapięciem zintegrowanym, z filtrem**



wielkość przylepca **SMALL**, wielkość worka **MINI**, wersje przezroczysta i beżowa z okienkiem

Rozmiar (mm)	Kod produktu	szt. w op.
13-25 (przezroczysty)	XMHNDS613	10
13-25 (beż-okienko)	XMHNDS413	10

### Pediatric Pouch/Fistula Bag – worek pediatryczny



beżowy z okienkiem, z filtrem, bez otworu początkowego, mały

Rozmiar (mm)	Kod produktu	szt. w op.
0-70-50	XSOP500	10

### Pediatric Pouch/Fistula Bag – worek pediatryczny



z filtrem, bez otworu początkowego

Rozmiar (mm)	Kod produktu	szt. w op.
0-40-30	XNOP700	10

### Pediatric Pouch/Fistula Bag – worek pediatryczny / również do drenów



przezroczysty, z filtrem, bez otworu początkowego, mały

Rozmiar (mm)	Kod produktu	szt. w op.
0-40-70	XPFV700	30

### JEDNOZĘCIOWY FLAIR® XWOP713 Welland Medical

### WORKI STOMIJNE OTWARTE DO DUŻYCH STOMII

Worek stomijny do przetok jelitowych, o zwiększonej pojemności, pooperacyjny oraz do stomii bardzo dużych – docięcie aż do 90 mm. Podwójny sposób odpuszczania treści jelitowej: jeśli jest rzadka – odpuszczanie przez miękkie silikonowy zawór, jeśli bardziej gęsta – zawór można odciąć prostymi nożyczkami i znacząco zwiększyć wylot worka, uzyskując worek z zapięciem na rzep i uchwytem do otwierania/opróżniania worka. Przyjazny dla skóry przyłepiec z materiału hydrokoloidowego Hyperflex®. Worek wyposażony w otwierane/ zamykane okienko z pierścieniem zatraskowym, o średnicy wewn. 70 mm – łatwy dostęp do stomii bez konieczności odklejania worka od skóry.

### Flair Active® – worek jednocz. pooperacyjny i do stomii dużych



do zaopatrzenia stomii dużych

Rozmiar (mm)	Kod produktu	szt. w op.
13-90	XWOP713	5

Nowoczesny, dwuczęściowy sprzęt stomijny Welland Medical składa się z płytki i worka. Worek od strony ciała pokryty jest najwyższej jakości fizeleiną, wodoodporną i wyjątkowo delikatną. Prawidłowe i bezpieczne założenie worka wymaga minimalnej siły. Worek można wielorazowo dopinać i odpinać bez obawy o utratę właściwości przylepnych. Usunięcie lub chwilowe odcięcie worka od płytki stomijnej ułatwia specjalna i łatwa do uchwycenia zakładka.

**Worki stomijne w systemach dwuczęściowych** są dostępne w liniach Flair2 oraz Aurum2. Worki są wykonane z bezszelestnej folii wielowarstwowej, w wersji otwartej posiadają najwyższej jakości filtr Dual Carb®i, mają unikatowy uchwyt ułatwiający otwieranie worka i wygodne zapięcie na rzep. Flair2 są dostępne w wersji przezroczystej lub beżowej, Aurum2 w wersji beżowej z wygodnym okienkiem do obserwacji stomii.

**Przylepiec płytek stomijnych systemów dwuczęściowych** wykonano z przyjaznych dla skóry hydrokoloidów Welland Hyperflex®. Płytki są dopasowane wielkością do worków. W obu systemach, Flair2 oraz Aurum2, dostępne są płytki płaskie oraz płytki Convex, dedykowane do stomii wklęsłych i płaskich, zapewniające szczelne przyleganie do skóry przy zmniejszonym zużyciu pasty uszczelniająco-gojącej czy pierścieni hydrokoloidowych. W linii Aurum2 do przylepca płytek dodano naturalny, certyfikowany miód Manuka o wyjątkowych właściwościach gojących i antybakteryjnych.

### Płytki stomijne AURUM®2 z miodem Manuka



Rozmiar (mm)	Kod produktu	szt. w op.
55 mm / 13-50 mm	XMH2F513	5

### Płytki stomijne AURUM®2 Convex z miodem Manuka



Rozmiar (mm)	Kod produktu	szt. w op.
55 mm / 13-50 mm	XMH2NF513	5

### AURUM®2 – worek dwuczęściowy, OTWARTY



beżowy z okienkiem, z zapięciem zintegrowanym, z filtrem, duży

Rozmiar (mm)	Kod produktu	szt. w op.
55	XMH2D155	30

## Płytki stomijne Flair®2



Rozmiar (mm)	Kod produktu	szt. w op.
45 mm / 13-40 mm	XA2F413	5
55 mm / 13-50 mm	XA2F513	5
70 mm / 13-65 mm	XA2F713	5

## Płytki stomijne Flair®2 Convex



Rozmiar (mm)	Kod produktu	szt. w op.
45 mm / 13-25 mm	XN2F413	5
55 mm / 13-35 mm	XN2F513	5
70 mm / 13-48 mm	XN2F713	5

## Flair®2 – worek dwuczęściowy, OTWARTY, z filtrem, z zapięciem zintegrowanym



Rozmiar (mm)	Kod produktu	szt. w op.
45 (beżowy)	XA2D545	30
55 (beżowy)	XA2D555	30
55 (przezroczysty)	XA2D755	30
70 (przezroczysty)	XA2D370	10

## REFUNDOWANY POMOCNICZY SPRZĘT STOMIJNY I AKCESORIA Welland Medical



Welland Adhesive Remover – gaziki/chusteczki do odklejania przylepca/zmywania skóry, **BEZALKOHOLOWE**



Produkt	Kod produktu	szt. w op.
gazik/chusteczka	WAD050	50

Welland Barrier Film – gaziki/chusteczki z płynem ochroniającym (druga skóra), **BEZALKOHOLOWE**



Produkt	Kod produktu	szt. w op.
gazik/chusteczka	WBF050	50



Welland Adhesive Remover – spray do odklejania przylepca / zmywania skóry, **BEZALKOHOLOWY**

Pojemność	Kod produktu	szt. w op.
50 ml	WAB050	1



Welland Barrier Film – SPRAY z płynem ochroniającym (druga skóra), **BEZALKOHOLOWE**

Pojemność	Kod produktu	szt. w op.
50 ml	WBS050	1



Welland WBF Cream – krem gojąco-ochronny

Pojemność	Kod produktu	szt. w op.
100 g	WBC100	1



Welland Stoma Powder – stomijny puder gojąco-ochronny z naturalnym aloesem

Pojemność	Kod produktu	szt. w op.
25 g	WPP025	1



Welland Stoma Paste – pasta uszczelniająco-gojąca **BEZALKOHOLOWE**

Pojemność	Kod produktu	szt. w op.
100 g	WSP100	12
20 g	WSP20	1



Welland UltraFrame – ultracienki półpiersień/półkołnierz uszczelniająco-mocujący

Rozmiar	Kod produktu	szt. w op.
LARGE, ultracienki	XUFWAFH33	20



Welland HydroFrame – półpierścień/półkołnierz  
uszczelniająco-gojący, hydrokolidowy, z miodem Manuka

Rozmiar	Kod produktu	szt. w op.
MINI	XMHWAFM33	30
LARGE	XMHWAFH33	20



Welland HydroFrame – półpierścień/półkołnierz  
uszczelniająco-gojący, hydrokolidowy

Rozmiar	Kod produktu	szt. w op.
MINI	XWAFM33	30
LARGE	XWAFH33	20



Welland Hyperseal Washer – pierścień/kołnierz  
uszczelniająco-gojący, hydrokolidowy, z miodem Manuka

Rozmiar	Kod produktu	szt. w op.
SMALL, średnica 5 cm	XMHWA300	20
LARGE, średnica 10 cm	XMHWA350	5



Welland Hyperseal Washer – pierścień/kołnierz  
uszczelniająco-gojący, hydrokolidowy

Rozmiar	Kod produktu	szt. w op.
SMALL, średnica 5 cm	HWA300	20
LARGE, średnica 10 cm	HWA350	5



WELLAND BELT SYSTEM – pasek mocujący z pierścieniem  
stabilizującym: 73 mm, 77 mm, 82 mm, 92 mm

Rozmiar	Kod produktu	szt. w op.
Standard 120 cm	XBLT073	1
Standard 120 cm	XBLT077	1
Standard 120 cm	XBLT082	1
Standard 120 cm	XBLT092	1
Large 145 cm	XBLT173	1
Large 145 cm	XBLT177	1
Large 145 cm	XBLT182	1
Large 145 cm	XBLT192	1

## NIEREFUNDOWANE AKCESORIA Welland Medical



Welland Scissors - specjalistyczne nożyczki stomijne z tępymi, zaokrąglonymi końcami

Rozmiar	Kod produktu	szt. w op.
-	FSA400	1

## PASY BRZUSZNE I PASKI MOCUJĄCO-OCHRONNE



Oferujemy najwyższej klasy produkty duńskiej firmy TYTEX – lidera wysokospecjalistycznych produktów kompresyjnych, w ramach przysługujących pacjentom limitów refundacyjnych oraz poza refundacją.

### Stomijny pas brzuszny Corsinel – refundacja w kodzie P.115

Stosowany do stabilizacji powłok jamy brzusznej **w przypadku już istniejącej przepukliny jak i w zapobieganiu jej powstawania**. Rozciąga się w czterech kierunkach. Pomaga pacjentowi po zabiegach chirurgicznych w uruchomieniu po operacji, zmniejsza ryzyko rozerwania rany pooperacyjnej i wystąpienia obrzęku, zmniejsza możliwość wystąpienia przepukliny brzusznej i ogranicza jej powiększanie. Materiał, z którego wykonany jest pas, przepuszcza powietrze i wilgoć. Pas jest wyposażony w specjalny obszar, umożliwiający wycięcie nożyczkami odpowiedniego otworu na worek stomijny.

Refundowany w kodzie zaopatrzenia P.115 – przepuklina powłok jamy brzusznej.

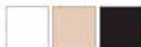
### PAS BRZUSZNY „CORSINEL BELT” z możliwością wycięcia otworu na worek stomijny



Rozmiar (cm)	Numer artykułu	Kolor
S (78-90)	341250-01.01	biały
M (89-98)	341250-03.01	
L (94-106)	341250-05.01	
XL (102-116)	341250-07.01	
2XL (112-130)	341250-09.01	
3XL (126-148)	341250-11.01	



## Pasek stomijny StomaSafe Plus – refundacja w kodzie P.99



Uniwersalny pasek mocująco-ochronny, dwuwarstwowy, z otworem na worek stomijny. Przeznaczony do stabilizacji i ochrony sprzętu stomijnego. Ułatwia życie ze stomią. Rekomendowany przy kolostomii i ileostomii. Może być stosowany ze sprzętem jednoczęściowym lub dwuczęściowym. **Refundowany dla pacjentów stomijnych** (P.99K, P.99I). Zabezpiecza skórę przed ciągłym kontaktem z powierzchnią worka. Redukuje efekt szeleszczenia worka, dopasowuje się do ciała. Ogranicza słyszalność wydostających się gazów. Polecany także osobom aktywnym i podczas uprawiania sportu. Wykonany z wysokiej jakości oddychającej mikrofibry, wygodny w noszeniu, przyjazny dla wrażliwej skóry. Dostępny w trzech rozmiarach, w kolorach białym, beżowym i czarnym.



### PASEK STOMIJNY CORSINEL STOMASAFE PLUS



Rozmiar (cm)	Numer artykułu	Kolor
S/M (80-110)	321651-02.02	biały
M/L (105-125)	321651-04.02	
L/XL (120-140)	321651-06.02	



Rozmiar (cm)	Numer artykułu	Kolor
S/M (80-110)	321651-02.03	beżowy
M/L (105-125)	321651-04.03	
L/XL (120-140)	321651-06.03	



Rozmiar (cm)	Numer artykułu	Kolor
S/M (80-110)	321651-02.04	czarny
M/L (105-125)	321651-04.04	
L/XL (120-140)	321651-06.04	



Welland Medical Polska  
Spółka z Ograniczoną Odpowiedzialnością Sp. K.  
05-119 Łąjski, ul. Gen. Sikorskiego 4a

**Firmowy Sklep Medyczny Welland Medical Polska**  
**ul. Słomińskiego 19 lok. 505, 00-195 Warszawa**  
tel. kom. +48 790 420 033, tel./fax: +48 22 412 80 12  
e-mail: [zamowienia@wellandmedical.pl](mailto:zamowienia@wellandmedical.pl)

**Telefoniczne Centrum Pomocy Stomijnej:**  
tel. +48 790 420 069 , 790 420 068

[www.wellandmedical.pl](http://www.wellandmedical.pl)